

БЮДЖЕТ ДЛЯ ГРАЖДАН

за 2016

на основе решения Клетнянского районного Совета народных депутатов «Об исполнении бюджета муниципального образования «Клетнянский муниципальный район» за 2016 год от 19.05.2017 №26-1

Содержание

1. Введение	3
2. Исполнение районного бюджета по доходам	16
3. Исполнение районного бюджета по расходам	40
4. Источники финансирования дефицита районного бюджета	67
5. Итоги реализации муниципальных программ районного бюджета	68
6. Непрограммная часть расходов районного бюджета	105
7. Состояние муниципального долга Клетнянского района	105

1. Введение

«Бюджет для граждан» - документ (информационный ресурс), содержащий основные положения решения районного Совета народных депутатов Клетнянского района о бюджете на очередной финансовый год или решения об исполнении бюджета за отчетный финансовый год в доступной для широкого круга заинтересованных пользователей форме, разрабатываемый в целях ознакомления граждан с основными целями, задачами и приоритетными направлениями бюджетной политики, обоснованиями бюджетных расходов, планируемыми и достигнутыми результатами использования бюджетных ассигнований. «Бюджет для граждан» нацелен на получение обратной связи от граждан, которым интересны современные проблемы муниципальных финансов Клетнянского муниципального района.

Каждый житель Клетнянского муниципального района является участником формирования бюджета с одной стороны как налогоплательщик, наполняя доходы бюджета, с другой – он получает часть расходов как потребитель общественных услуг.

Государство расходует поступившие доходы для выполнения своих функций и предоставлений общественных (государственных, муниципальных) услуг: образование, здравоохранение, культура, спорт, социальное обеспечение, поддержка экономики, гарантии безопасности и правопорядка, защита общественных интересов, гражданских прав и свобод и др.

При составлении и принятии бюджета муниципального района обязательно учитываются пожелания граждан. Свои предложения они высказывают через депутатов районного Совета Клетнянского муниципального района и через публичные слушания, которые обязательно проводятся при принятии бюджета на очередной финансовый год и плановый период, а также отчета об исполнении бюджета за отчетный финансовый год.

Что такое бюджет?

БЮДЖЕТ – форма образования и расходования денежных средств, предназначенных для финансового обеспечения задач и функций государства и местного самоуправления



Клетнянского муниципального района Брянской области

**Бюджет
муниципального
района**

- Бюджет Клетнянского МО
- Бюджет Акуличского МО
- Бюджет Лутенского МО
- Бюджет Мирнинского МО
- Бюджет Мужиновского МО
- Бюджет Надвинского МО

Исполнение бюджета – один из этапов бюджетного процесса, который начинается после принятия Решения районного Совета народных депутатов о районном бюджете и осуществляется с 1 января по 31 декабря финансового года.

Стадии бюджетного процесса



Различают исполнение бюджета по доходам и исполнение бюджета по расходам.

Исполнение бюджета по доходам предусматривает зачисление на единый счет бюджета налогов, сборов и иных поступлений, поступление средств из федерального и областного бюджета.

Исполнение бюджета по расходам предусматривает перечисление средств с единого счета бюджета.

В процессе исполнения бюджета большое значение приобретает сбалансированность доходов и расходов. Если доходы превышают расходы, то возникает профицит. В случае превышения расходов над доходами возникает дефицит. Дефицит покрывается источниками финансирования дефицита бюджета - банковскими кредитами, бюджетными кредитами, остатками на счете бюджета и иными источниками.

Исполнение районного бюджета организуется финансовым управлением администрации Клетнянского района на основе сводной бюджетной росписи и кассового плана.

Сводная бюджетная роспись - документ, который составляется финансовым управлением на основании Решения о районном бюджете и ведется в целях организации исполнения бюджета по расходам бюджета и источникам финансирования дефицита бюджета. В сводной бюджетной росписи отражается распределение расходов бюджета по кодам бюджетной классификации.

Кассовый план – это прогноз кассовых поступлений в бюджет и кассовых выплат из бюджета, который используется для определения потребности в денежных средствах на едином счете бюджета в любой период для своевременной и полной оплаты бюджетных обязательств.

Одновременно с показателями сводной бюджетной росписи получателям бюджетных средств утверждаются лимиты бюджетных обязательств, в пределах которых они могут заключать государственные контракты и иные договора и расходовать бюджетные средства (на выплату заработной платы, оплату командировочных расходов, на оплату коммунальных, транспортных и прочих услуг, на приобретение материальных ресурсов и другие расходы).

Бюджетный процесс, завершается составлением и утверждением отчета об исполнении бюджета - подведением итогов исполнения бюджета по окончании финансового года.

Составляет отчет об исполнении районного бюджета финансовое управление администрации Клетнянского района.

До его рассмотрения в законодательном органе, годовой отчет об исполнении бюджета подлежит внешней проверке, которая осуществляется Контрольно-счетной палатой Клетнянского района. По результатам внешней проверки Контрольно-счетная палата Клетнянского района готовит заключение на годовой отчет об исполнении бюджета.

Годовой отчет об исполнении районного бюджета за отчетный финансовый год представляется администрацией Клетнянского района на рассмотрение в Клетнянский районный Совет народных депутатов не позднее 1 мая текущего года.

Годовой отчет об исполнении районного бюджета утверждается Решением Клетнянского районного Совета народных депутатов об исполнении районного бюджета с указанием общего объема доходов, расходов и дефицита (профицита) бюджета.

С Решением районного Совета «Об исполнении районного бюджета за 2016 год» от 19.05.2017 №26-1 можно ознакомиться на официальном сайте администрации Клетнянского района ([www. adm-kletnya.ru](http://www.adm-kletnya.ru)) в разделе «Финансовое управление».

Основные этапы составления годовой отчетности

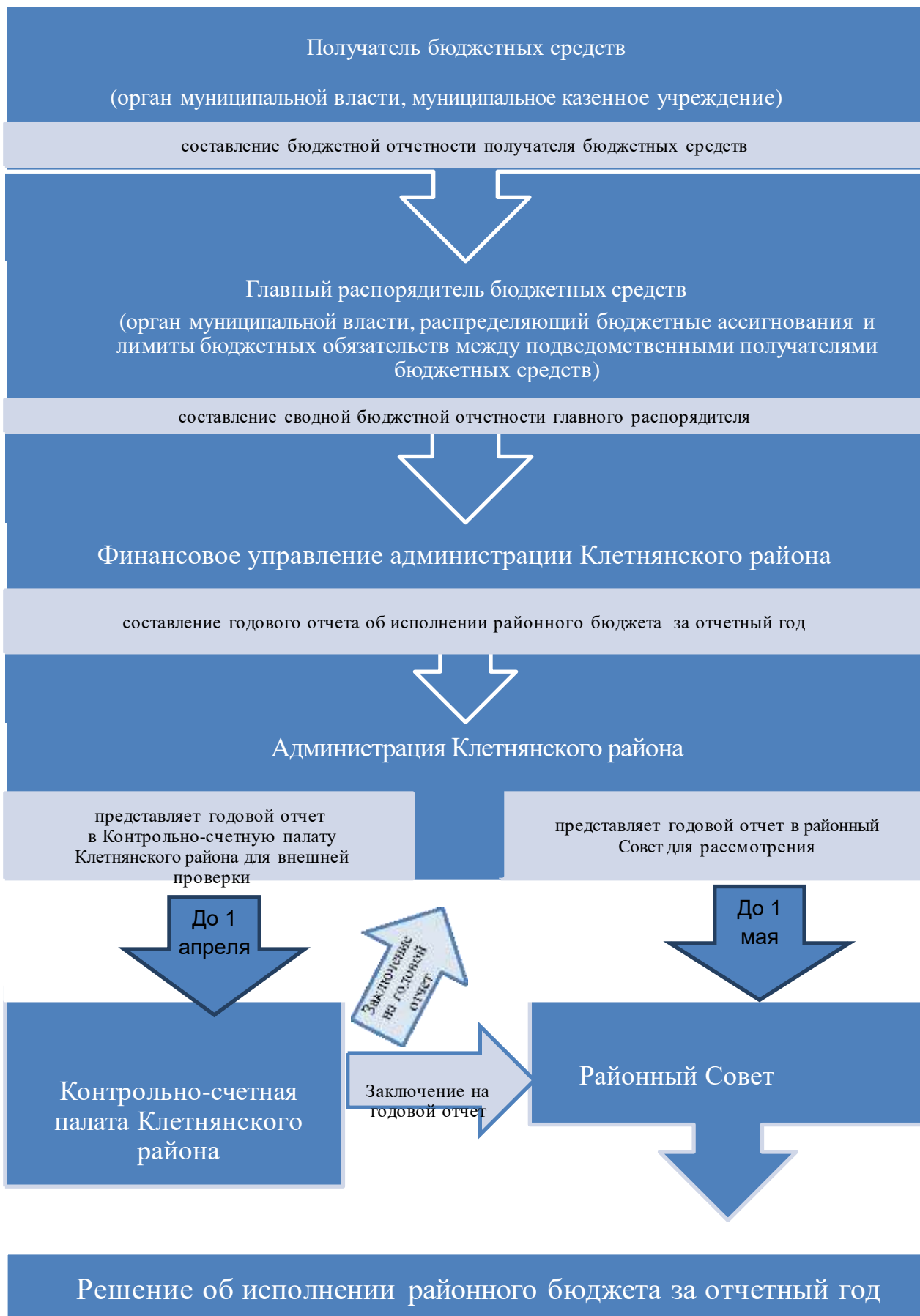


Таблица 1.

Показатели социально-экономического развития Клетнянского района за 2014- 2016 года.

(тыс. рублей)

Наименование показателя	ед. измерения	2014 год	2015 год	2016 год
1. Население				
Численность населения среднегодовая	тыс. чел.	19,2	19,0	18,6
Среднемесячные денежные доходы на душу населения, рублей	Рублей	12574,29	14275,26	20366,86
Объем расходов бюджета муниципального района на 1 жителя	Рублей	12336,78	14321,92	20763,67
Общий коэффициент рождаемости	число родившихся на 1000 человек населения	8,3	9,1	7,9
Общий коэффициент смертности	число умерших на 1000 человек населения	15,6	15,4	16,3
Коэффициент естественного прироста населения	На 1000 человек населения	-7,3	-6,4	-8,4
Коэффициент миграционного прироста	На 1000 человек населения	-3,8	0,7	-8,9
2. Производство товаров и услуг				
Объем ВМП	млн. руб.	975,2	1084,3	957,6
Индекс валового муниципального продукта	% к предыдущему году	153,3	101,3	88,3
2.1. Промышленное производство				
Отгружено товаров собственного производства промышленными предприятиями района	млн. руб.	405,8	444,1	343,9

Индекс промышленного производства	% к предыдущему году	135,9	109,5	77,4
2.2.Сельское хозяйство				
Объем производства продукции сельского хозяйства	млн. руб.	652,1	782,4	477,5
индекс производства продукции в сельскохозяйственных отношениях	% к предыдущему году	173	114,4	61,0
2.3. Производство важнейших видов продукции в натуральном выражении				
Валовой сбор зерна (в весе после доработки)	тыс. тонн	2,2	2,3	6,0
Валовой сбор картофеля	тыс. тонн	20,3	30,6	22,1
Валовой сбор овощей	тыс. тонн	2,4	2,3	2,2
Скот и птица на убой (в живом месте)	тыс. тонн	0,9	0,8	0,8
Молоко	тыс. тонн	4,2	3,9	3,9
3. Торговля и услуги населению				
Оборот розничной торговли	тыс. руб. в ценах соответствующих лет	293306	376804	382100
Индекс потребительских цен (декабрь декабрю)	% к предыдущему году	109,2	116,5	107,5
4. Малое и среднее предпринимательство, включая микро предприятия				
Число малых и средних предприятий, включая микро предприятия (на конец года)	единиц	71	71	72
Среднесписочная численность работников малых и средних предприятий, включая микро предприятия (без внешних совместителей)	человек	1116	951	847
5. Инвестиции				

Инвестиции в основной капитал за счет всех источников финансирования - всего	тыс. руб. в ценах соответствующих лет	277064	112098	160600
Индекс физического объема	% к предыдущему году	248,1	34,5	143,2
6. Труд и занятость				
Средняя заработная плата по крупным и средним предприятиям	рублей в месяц	17323	17477	18687
Средняя заработная плата по полному кругу	рублей в месяц	12836	12303	12256
Средняя заработная плата по отрасли «Образование»	рублей в месяц	17472,3	16312,5	17266,60
– педагогические работники дошкольных образовательных организаций	рублей в месяц	18525,9	16039,6	18306,1
– педагогические работники общеобразовательных организаций	рублей в месяц	19826,9	19464,5	20036,7
– педагогические работники образовательных организаций дополнительного образования детей	рублей в месяц	17348,7	18109,3	17580,1
Средняя заработная плата работников по отрасли «Культура»	рублей в месяц	14101,9	14215,7	14126,1
Численность зарегистрированных безработных граждан на 01 января	чел.	236	218	204
Уровень зарегистрированной безработицы на 1 января	%	2,4	2,3	2,1
10. Развитие социальной сферы				
Численность детей в дошкольных образовательных учреждениях	тыс. чел.	0,444	0,626	0,599

Обеспеченность дошкольными образовательными	мест на 1000 детей в возрасте 1-6 лет	390	396	412
Численность обучающихся в общеобразовательных учреждениях	тыс. чел.	1,644	1,611	1,610
Обеспеченность населения:				
больничными койками	коек на 10 тыс. населения	35,7	31,6	27,9
амбулаторно-поликлиническими учреждениями	посещений в смену на 10 тыс. населения	233,4	234,7	260,8
врачами	чел на 10 тыс. населения	12,6	14,2	13,9
средним медицинским персоналом	чел. на 10 тыс. населения	81,8	86	83,7
Обеспеченность населения:				
учреждениями культурно-досугового типа	учреждений на 10 тыс. населения	12,1	12,1	12,3

Отдельные показатели по доходам и расходам.

Таблица 2.

Среднедушевые показатели доходов и расходов на 1 жителя района в 2016 году.

	2016 год тыс. руб	рублей на 1 жителя	доля в объеме
Доходы районного бюджета всего	379597,5	20020,97	100,0
из них:			
собственные доходы	56788,2	2995,16	15,0
безвозмездные доходы	322809,3	17025,81	85,0
Расходы всего	386993,3	20411,04	100,0
Общегосударственные вопросы	26414,9	1393,19	6,83
Национальная оборона	1298,3	68,48	0,34
Национальная безопасность и правоохранительная деятельность	1264,3	66,68	0,33
Национальная экономика	9570,4	504,77	2,47
Жилищно-коммунальное хозяйство	532,6	28,09	0,14
Образование	279695,1	14751,85	72,27
Культура, кинематография	15530,0	819,09	4,01
Социальная политика	32988,1	1739,88	8,52
Физическая культура и спорт	472,0	24,89	0,12
Межбюджетные трансферты общего характера бюджетам субъектов Российской Федерации и муниципальных образований	19227,6	1014,11	4,97

Диаграмма 1.

Основные характеристики районного бюджета за 2016год

(тыс. рублей)

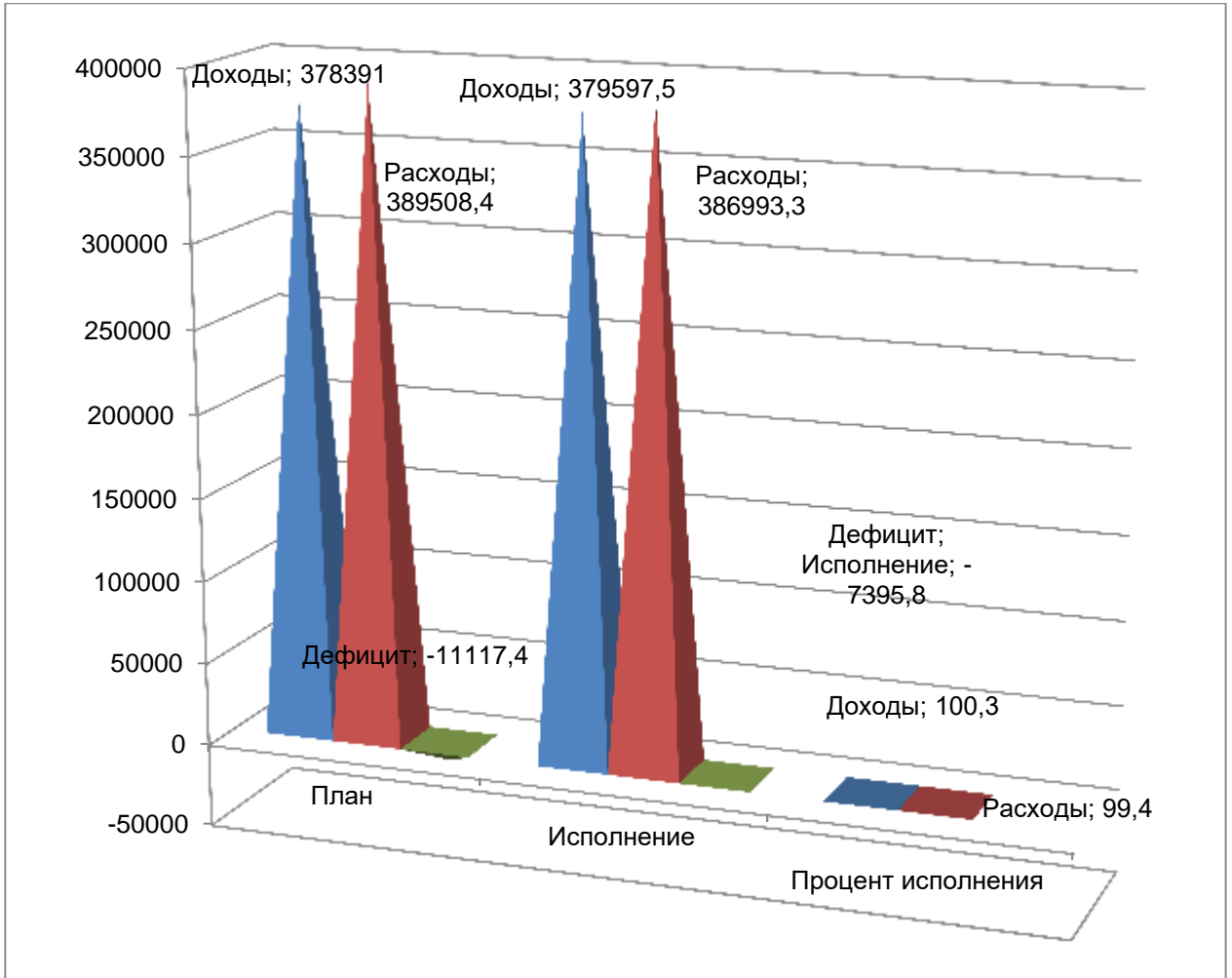
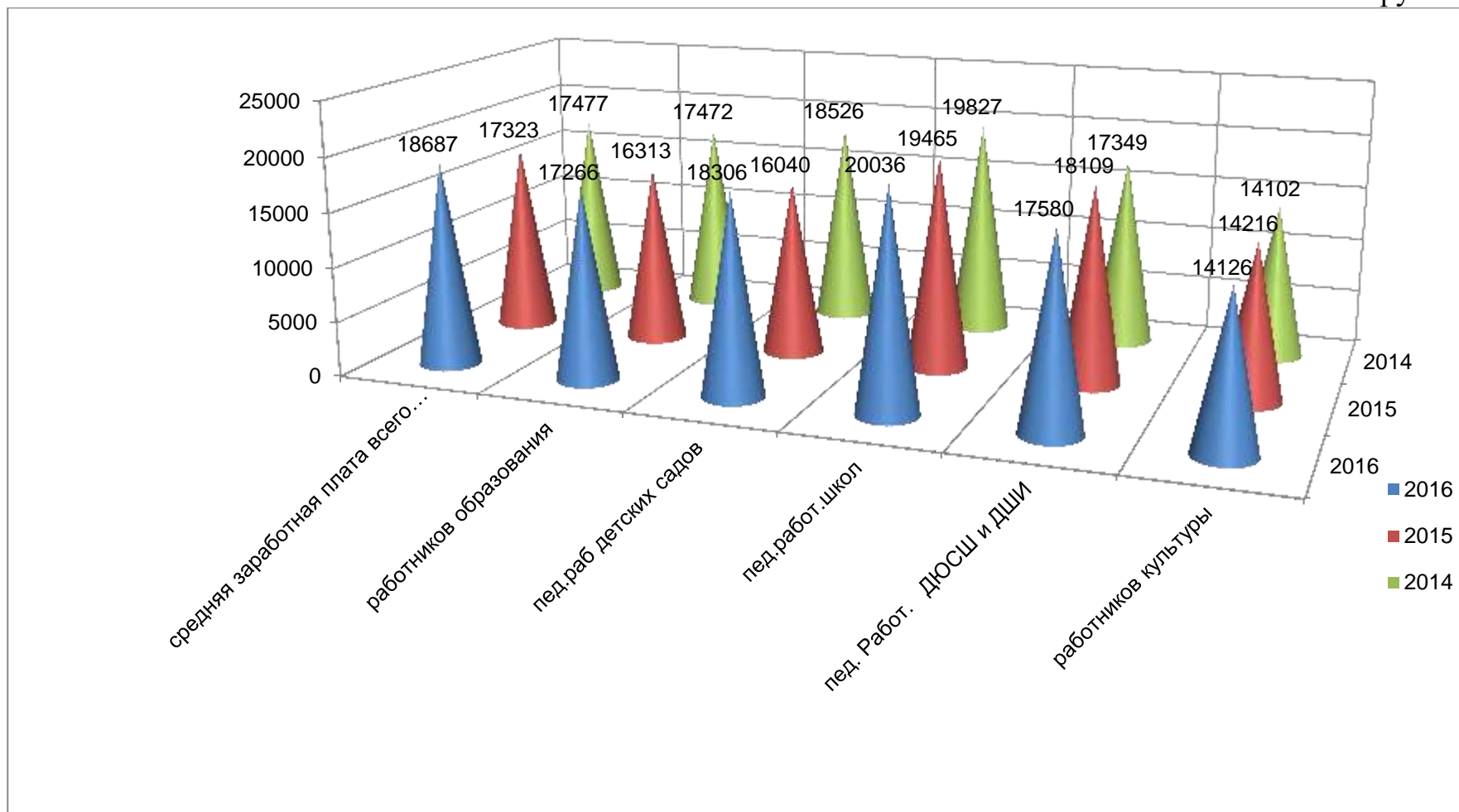


Диаграмма 2.

Показатели средней заработной платы за 2016 год.

рублей



2.Исполнение районного бюджета по доходам

Доходы бюджета – поступающие в бюджет денежные средства, за исключением средств, являющихся источниками финансирования дефицита бюджета

НАЛОГОВЫЕ ДОХОДЫ

Поступления от уплаты налогов, установленных Налоговым кодексом Российской Федерации:

- Налог на доходы физических лиц;
- Единый налог на вмененный доход;
- Единый сельскохозяйственный налог;
- Государственная пошлина;
- Акцизы по подакцизным товаром (продукции), производимым, на территории Российской Федерации

НЕНАЛОГОВЫЕ ДОХОДЫ

Поступления от уплаты других платежей и сборов, установленных Бюджетным Кодексом Российской Федерации, законодательством РФ, а также штрафов за нарушение законодательства:

- Доходы от использования муниципального имущества;
- Доходы от продажи муниципального имущества;
- Плата за негативное воздействие на окружающую среду;
- Штрафы.

БЕЗВОЗМЕЗДНЫЕ ПОСТУПЛЕНИЯ

Поступления от других бюджетов (межбюджетные трансферты), организаций, граждан (кроме налоговых и неналоговых доходов):

- Дотации;
- Субсидии;
- Субвенции;
- Иные межбюджетные трансферты;
- Прочие безвозмездные поступления.

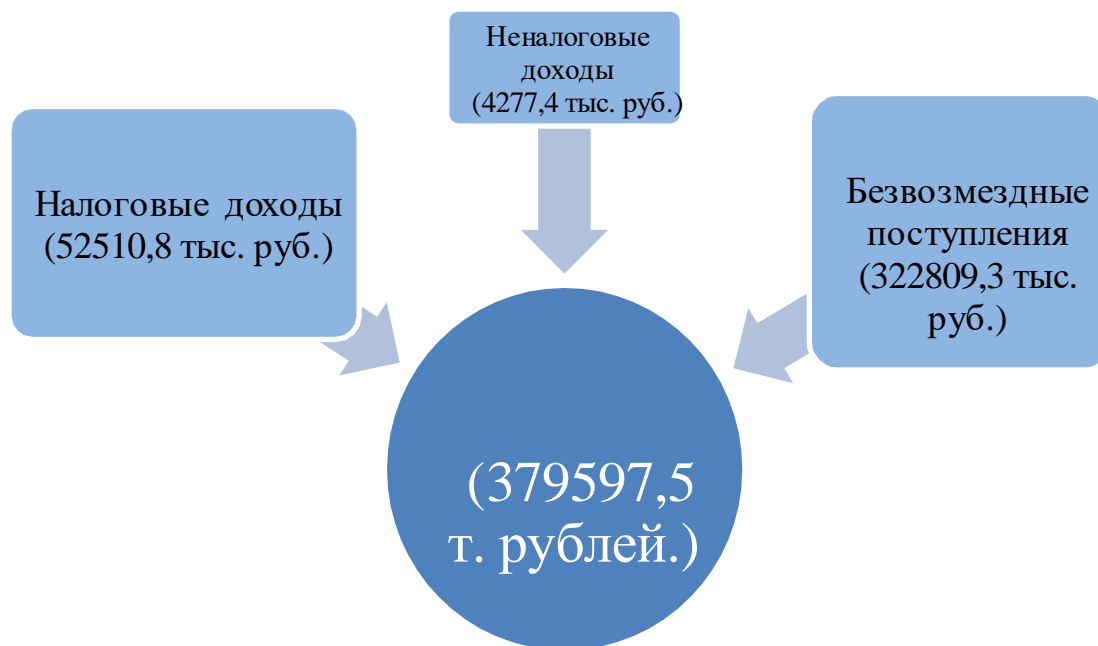
В бюджете муниципального района за 2016 год доходы исполнены в объеме 379597,5 тыс. рублей, в том числе налоговые доходы 52510,8 тыс. рублей, неналоговые доходы 4277,4 тыс. рублей, безвозмездные поступления 322809,3 тыс. рублей.

Таблица 3.

**Исполнение районного бюджета по доходам
за 2016 год в сравнении с 2015 годом**

(тыс. рублей)

Наименование	Исполнение за 2015 год	2016 год			Темп роста, %
		План	Исполнение	Процент исполнения	
Доходы (всего)	241426,4	378391,0	379597,5	100,3	157,2
Налоговые и неналоговые доходы	54435,7	54579,0	56788,2	104,0	104,3
Безвозмездные поступления	186990,7	323812,0	322809,3	99,7	172,6



По сравнению с предыдущим отчетным периодом фактическое поступление доходов в районный бюджет увеличилось на 138171,1 тыс. рублей. Объем собственных доходов районного бюджета увеличился на 2352,5 тыс. рублей, темп роста составил 104,3 процента. Безвозмездные поступления по сравнению с уровнем 2015 года увеличились на 135818,6 тыс. рублей.

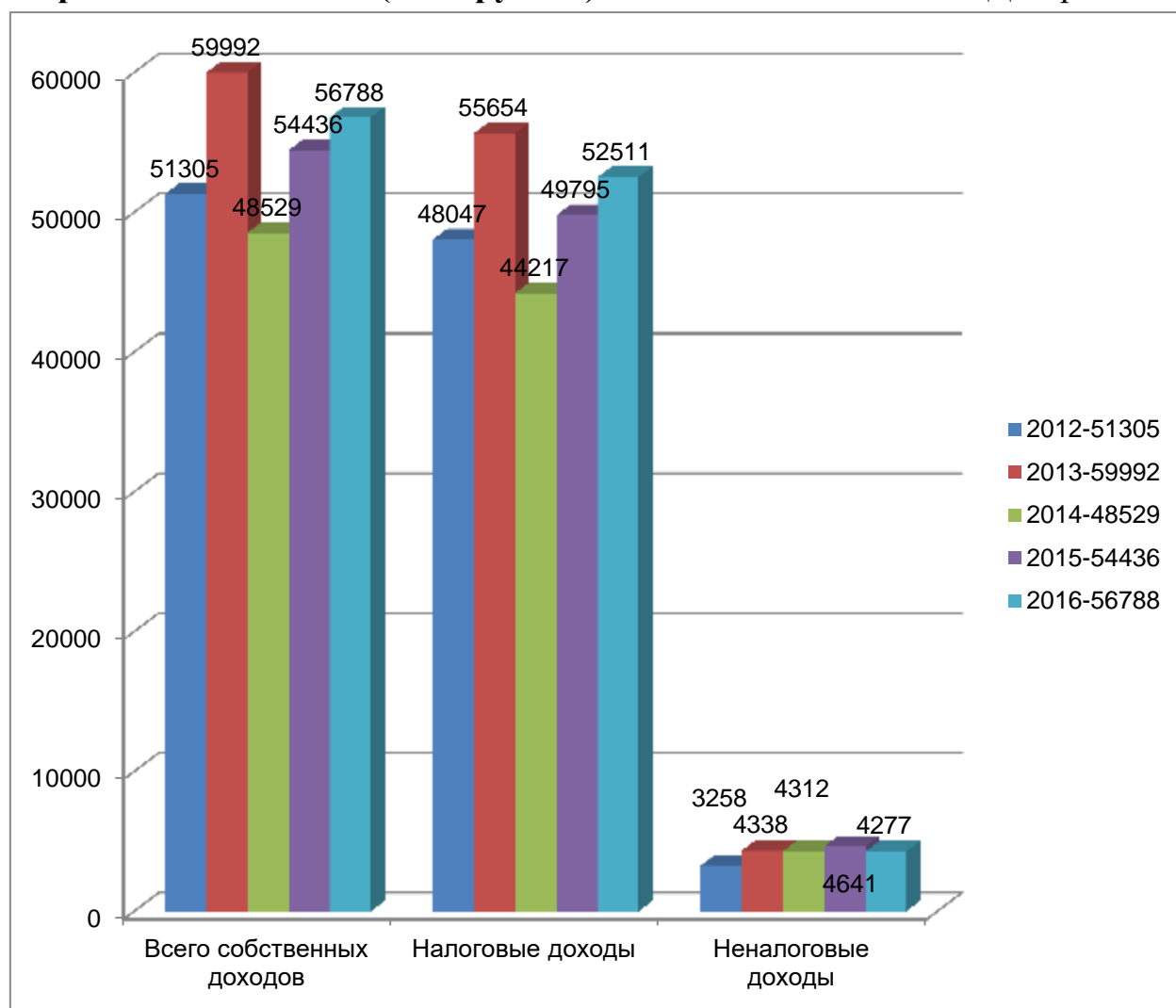
Налоговые и неналоговые доходы в бюджет.

В 2016 году налоговые и неналоговые доходы районного бюджета занимали 15,0 процентов в общем объеме доходной части бюджета, безвозмездные поступления – 85,0 процентов.

В 2016 году план по налоговым и неналоговым доходам районного бюджета исполнен в объеме 56788,2 тыс. рублей или на 104,0 процента. Увеличение к соответствующему периоду прошлого года на 2352,5 тыс. рублей.

Динамика поступления собственных доходов в районный бюджет за ряд последних лет (тыс. рублей)

Диаграмма 3



В 2016 году по районному бюджету обеспечено исполнение установленных заданий по налоговым и неналоговым доходам на 104,4 и 100,4 процента соответственно.

Удельный вес налоговых доходов в общей сумме налоговых и неналоговых доходов в 2016 году составил 92,5%. Удельный вес неналоговых доходов в общей сумме налоговых и неналоговых доходов в 2016 году составил 7,5%.

Диаграмма 4

Удельный вес налоговых и неналоговых доходов в общей сумме собственных доходов в 2016 году

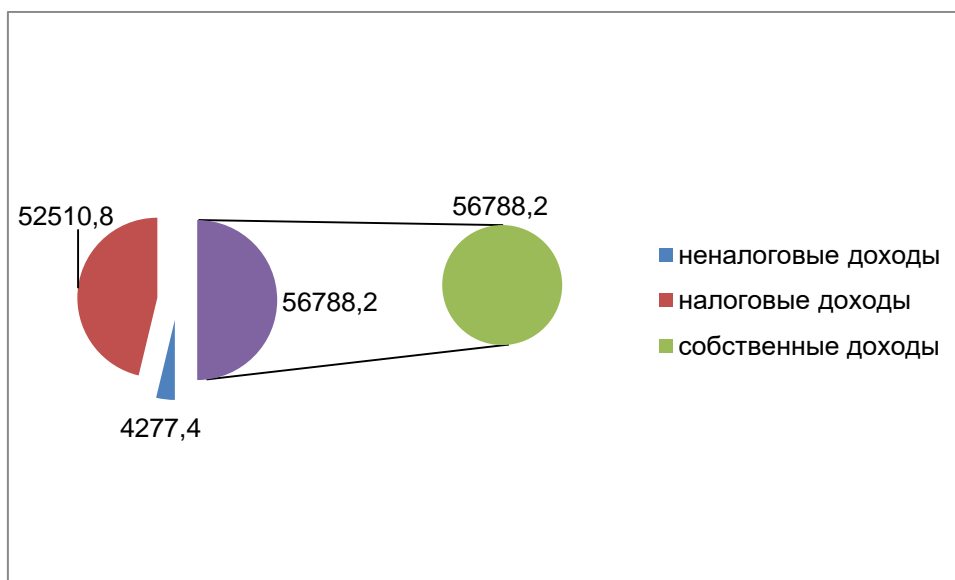
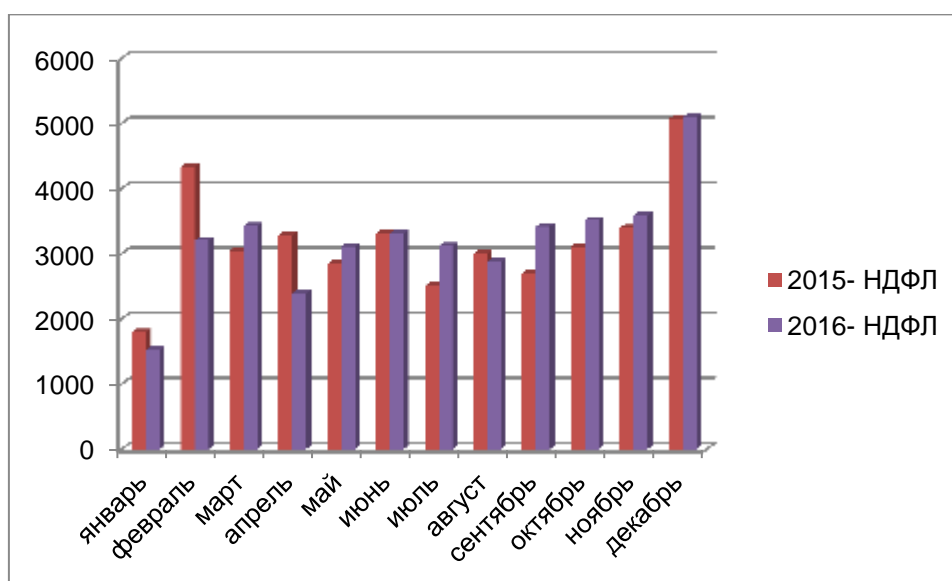
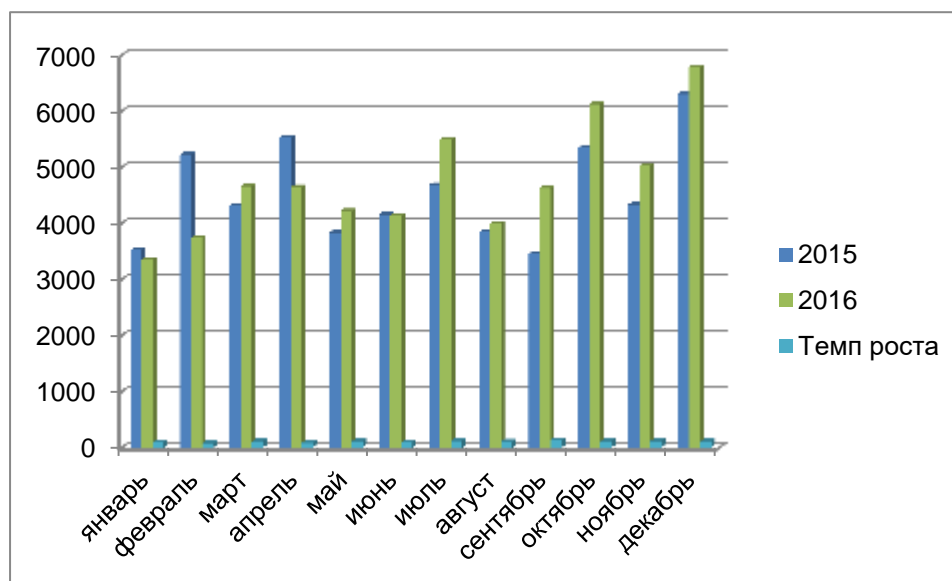


Диаграмма 5-6.

Помесячная динамика собственных доходов районного бюджета в 2015-2016 годах (тыс. рублей)



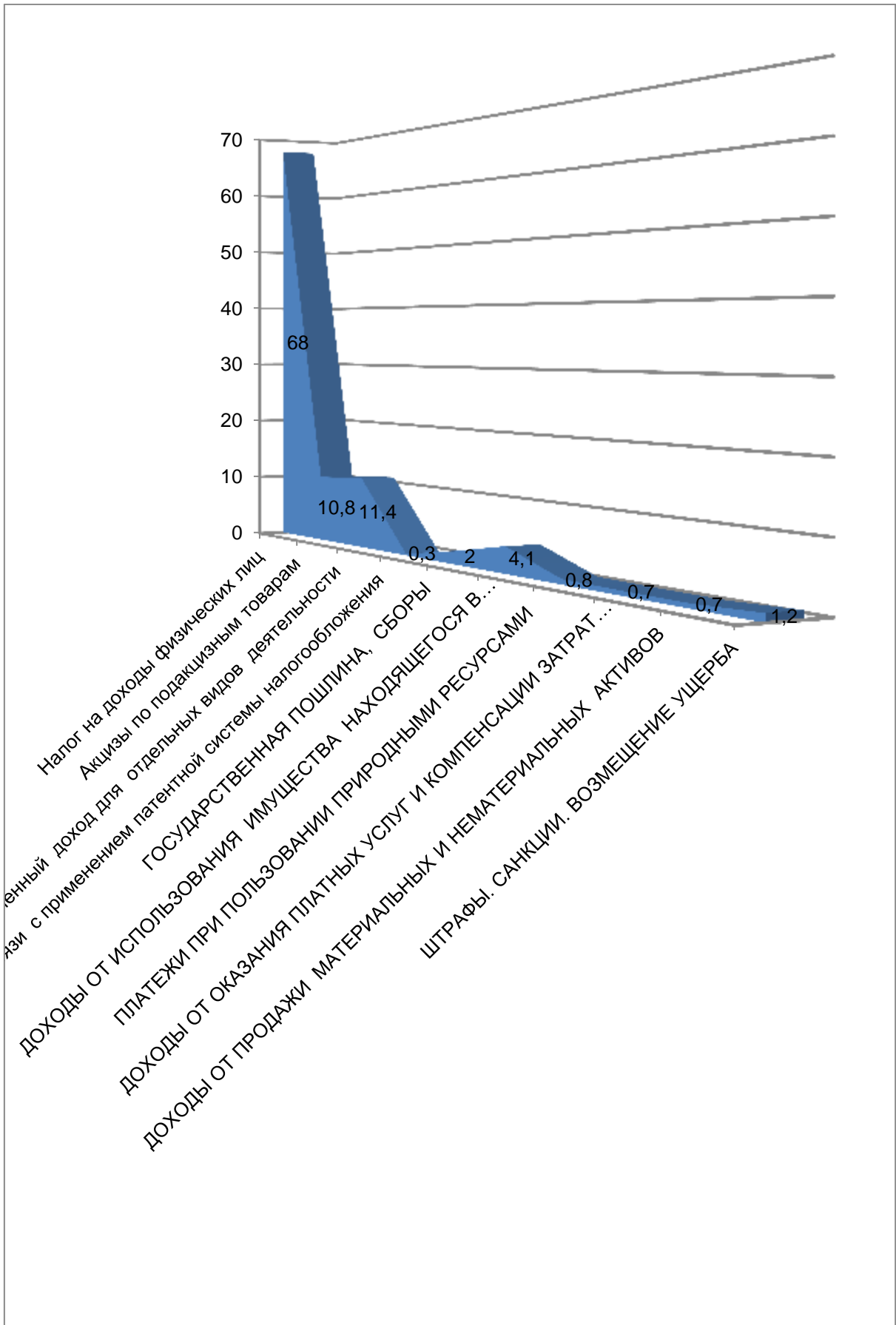
В 2016 году 68 процентов собственных доходов получено за счет налога на доходы физических лиц.

В сравнении с предыдущим отчетным периодом, в 2016 году практически на протяжении всего года объем поступающих доходов бюджета превышал показатели 2015 года, кроме января, февраля, апреля.

Среднемесячный объем собственных доходов в 2016 году сложился в сумме 4732,4 тыс. руб., что на 196,1 тыс. рублей выше среднемесячного объема 2015 года. Наименьший объем поступлений собственных доходов бюджета пришелся на январь 2016 года (3353,0 тыс. руб., или 5,9% в годовом объеме), наибольший – на декабрь (6781,0 руб., или 11,9 % к годовому объему).

Диаграмма 7

Структура собственных доходов районного бюджета в 2016 году %



Основным доходным источником является налог на доходы физических лиц.

За 2016 год поступление налога на доходы физических лиц составило 38 592,8 тыс. рублей, за аналогичный период прошлого года – 38 388,9 тыс. рублей (+ 203,9 тыс. рублей). В целом на территории района контингент налога на доходы физических лиц за 2016 год составил 61 285,3 тыс. рублей, что на 310,3 тыс. рублей больше аналогичного периода прошлого года (за 2015 год поступило 60 975,0 тыс. рублей).

Основные поступления по налогу на доходы физических лиц обеспечивают следующие налогоплательщики: ГБУЗ «Клетнянская центральная районная больница» - 6 044,7 тыс. рублей, Клетнянский дорожный ремонтно-строительный участок – 2 622,6 тыс. рублей, ООО «Клетнянский лес» - 1 052,5 тыс. рублей, ОАО «Клетнянский Хлебозавод» - 1 458,9 тыс. рублей, филиал производственной фирмы «КЗТО» - 1 319,6 тыс. рублей. Из сельхозпредприятий ОАО «Брянск - Агро» - 4 198 тыс. рублей, СПК «Родина» - 619,0 тыс. рублей, ООО «Ятвиж» - 152,0 тыс. рублей, СПК «Синицкое» - 263,9 тыс. рублей.

По группе налогов на товары (работы, услуги), реализуемые на территории РФ (акцизы по подакцизным товарам при годовом плане 4 202,5 тыс. рублей исполнение составило 6 158,2 тыс. рублей или 146,5 процента.

По группе налогов на совокупный доход при плане 6 600,8 тыс. рублей исполнение составило 6 620,4 тыс. рублей или 100,3 %. Темп роста поступлений к аналогичному периоду 2015 года составил 107,9 процента (+ 485,9 тыс. рублей).

План по единому налогу на вмененный доход для отдельных видов деятельности исполнен в объеме 6 454,4 тыс. рублей или 100,3 процентов к утвержденному плану. Увеличение единого налога на вмененный доход для отдельных видов деятельности по сравнению с аналогичным периодом прошлого года составило 435,3 тыс. рублей. Основной причиной увеличения единого налога на вмененный доход для отдельных видов деятельности является открытие семи новых торговых точек.

План по единому сельскохозяйственному налогу исполнен в объеме 23,2 тыс. рублей. По сравнению с аналогичным периодом прошлого года поступления по единому сельскохозяйственному налогу увеличились на 6,6 тыс. рублей в связи с уплатой единого сельскохозяйственного налога СПК «Родина» за налоговый период, истекший до 1 января 2011 года.

План по налогу, взимаемому в связи с применением патентной системы налогообложения исполнен в объеме 142,7 тыс. рублей или 100 процентов к утвержденному плану. Увеличение на 44,1 тыс. рублей к аналогичному периоду прошлого года связано с досрочной уплатой налога индивидуальными предпринимателями Никольской О.П., Зинаковым И.А.

План по государственной пошлине исполнен на 100,3% или в объеме 1 137,9 тыс. рублей. Снижение поступлений по государственной пошлине по сравнению с аналогичным периодом прошлого года на 162,8 тыс. рублей связано с уменьшением количества обращений физических и юридических лиц для совершения юридически значимых действий.

Доходы от использования имущества находящегося в муниципальной собственности исполнены на 100,3 процента или в объеме 2 350,0 тыс. рублей, что больше аналогичного периода 2015 года на 120,1 тыс. рублей.

По указанному доходному источнику в бюджет поступали доходы от сдачи в аренду имущества, находящегося в муниципальной собственности органов местного самоуправления и доходы от арендной платы за земельные участки, расположенные в границах поселений.

Доходы от сдачи в аренду имущества исполнены на 100,6 процент в сумме 1 000,6 тыс. рублей, что на 30,2 тыс. рублей меньше уровня 2015 года в связи с тем, что в мае 2015 расторгнут договор с ОАО «Брянск – Агро».

Доходы, получаемые в виде арендной платы за земельные участки, государственная собственность на которые не разграничена и которые расположены в границах поселений, а также средства от продажи права на заключение договоров аренды указанных земельных участков исполнены на 100,2% в сумме 1 229,2 тыс. рублей, что на 120,3 тыс. рублей больше уровня 2015 года. Увеличение арендной платы за земельные участки к уровню 2015 года объясняется перерасчетом арендной платы за земельные участки, предоставленные в аренду без проведения торгов для ведения личного подсобного хозяйства и индивидуального жилищного строительства.

План по доходам от перечисления части прибыли, остающейся после уплаты налогов и иных обязательных платежей муниципальных унитарных предприятий, созданных муниципальными районами исполнен на 100 процентов в сумме 10,2 тыс. рублей.

План по прочим поступлениям от использования имущества, находящегося в государственной и муниципальной собственности (за

исключением имущества бюджетных и автономных учреждений, а также имущества муниципальных унитарных предприятий, в том числе казенных) исполнен на 100 процентов в сумме 110 тыс. рублей.

Платежи при пользовании природными ресурсами исполнены в объеме 490,9 тыс. рублей или 101,4 процента к утвержденному годовому плану. Темп роста к 2015 году составляет 109,0 процентов (+ 40,6 тыс. рублей).

План по доходам от оказания платных услуг и компенсации затрат государства исполнен в объеме 375,2 тыс. рублей или 100,1%, что меньше уровня прошлого года на 16,6 тыс. рублей, в связи с неполной уплатой коммунальных услуг ГКУ Брянской области «Клетнянское районное управление сельского хозяйства».

План по доходам от продажи материальных и нематериальных активов исполнен в объеме 390,4 тыс. рублей или 100,1 процента к утвержденному годовому плану. По указанному доходному источнику поступили доходы от продажи земельных участков, государственная собственность на которые не разграничена и которые расположены в границах поселений. Поступление доходов от продажи материальных и нематериальных активов меньше уровня прошлого года на 382,4 тыс. рублей, в том числе: по доходам от реализации имущества на 101,3 тыс. рублей и доходам от продажи земельных участков на 281,1 тыс. рублей.

План по доходам в виде штрафов, санкций и возмещения ущерба выполнен на 100,4 процента в объеме 670,8 тыс. рублей. Темп к 2015 году составляет 84,2 процента (- 125,4 тыс. рублей). Наибольшие суммы поступлений сложились по денежным взысканиям (штрафам) за нарушение законодательства в области обеспечения санитарно-эпидемиологического благополучия человека и законодательства в сфере защиты прав потребителей в сумме 103,7 тыс. рублей; нарушение земельного законодательства – 75 тыс. рублей; прочие поступления от денежных взысканий (штрафов) – 442,6 тыс. рублей.

В целях повышения поступлений налоговых и неналоговых доходов, а также сокращению недоимки в бюджеты всех уровней постановлением администрации района утвержден план мероприятий по повышению поступлений налоговых и неналоговых доходов, эффективности расходов, сокращению кредиторской задолженности бюджета муниципального образования «Клетнянский район».

Финансовым управлением администрации района ежемесячно проводится мониторинг уплаты налога на доходы физических лиц по 64

организациям и учреждениям района. Работодатели, допустившие выплату заработной платы ниже среднеотраслевого уровня, а также имеющие задолженность по налогу на доходы физических лиц, заслушиваются на комиссиях по ликвидации задолженности по заработной плате, по изучению состояния налоговой базы предприятий, организаций Клетнянского района, собираемости платежей, сокращению недоимки и мобилизации платежей во все уровни бюджета. В результате проведенной работы в бюджеты всех уровней поступило платежей в сумме 2 800,5 тыс. рублей, в том числе в местный бюджет 1 746,3 тыс. рублей.

В 2016 году действуют 12 Соглашений «О сотрудничестве в области повышения оплаты труда работникам предприятий, своевременности уплаты налога на доходы физических лиц и других платежей в бюджетную систему Клетнянского района». Данное Соглашение направлено на рост заработной платы, доведения ее до уровня средне областного, недопущения задолженности по выплате заработной платы и налога на доходы физических лиц.

В рамках исполнения Протокола рабочей группы по контрольной работе с участием правоохранительных, надзорных и других контролирующих структур в рамках Межведомственного взаимодействия на территории района с целью обеспечения мобилизации в бюджет налога на доходы физических лиц 31 работодатель заключил трудовые договора с 83 наемными работниками, с доходов которых за отчетный период сумма налога на доходы физических лиц во все уровни бюджета составила 318,3 тыс. рублей.

Безвозмездные поступления

Решением Клетнянского районного Совета народных депутатов «О бюджете муниципального образования «Клетнянский муниципальный район» на 2016 год» в доходной части районного бюджета на 2016 год первоначально был утвержден объем безвозмездных поступлений в общей сумме 185345,2 тыс. рублей.

В связи с поступлением субсидий, субвенций, иных межбюджетных трансфертов, имеющих целевое назначение, сверх утвержденных решением о бюджете доходов, уточненные назначения по безвозмездным поступлениям составили 323812,0 тыс. рублей.

Фактически в отчетном периоде безвозмездные поступления составили 322809,3 тыс. рублей, или 95,2 процента от уточненных

назначений, в том числе безвозмездные поступления из областного бюджета 309769,4 тыс. рублей (96,0 процентов от плановых назначений), от бюджетов поселений, в том числе на передачу части полномочий по решению вопросов местного значения 13039,9 тыс. рублей (4,0 процента).

Анализ исполнения по видам безвозмездных поступлений представлен в следующей таблице:

Таблица 4.

Код бюджетной классификации и Российской Федерации	Наименование доходов	Поступило в 2015 году	2016 год				Отклонение 2016 от 2015 года	Темп роста,%
			Уточненный план	Исполнено	Отклонение	% исп.		
1	2	3	4	5	6=5-4	7=5/4*100	8	9=5-3
2 00 00000 00 0000 000	БЕЗВОЗМЕЗДНЫЕ ПОСТУПЛЕНИЯ	186 990,7	323 812,0	322 809,3	-1 002,7	99,7	135 818,6	172,6
2 02 00000 00 0000 000	Безвозмездные поступления от других бюджетов бюджетной системы Российской Федерации	186 990,7	323 812,0	322 809,3	-1 002,7	99,7	135 818,6	172,6
2 02 01000 00 0000 151	Дотации бюджетам субъектов Российской Федерации и муниципальных образований	39 912,5	40 388,5	40 388,5	0,0	100,0	476,0	101,2
2 02 01001 00 0000 151	Дотации на выравнивание бюджетной обеспеченности	23 308,2	28 657,0	28 657,0	0,0	100,0	5 348,8	122,9
2 02 01001 05 0000 151	Дотации бюджетам муниципальных районов на выравнивание бюджетной обеспеченности	23 308,2	28 657,0	28 657,0	0,0	100,0	5 348,8	122,9
2 02 01003 00 0000 151	Дотации бюджетам на поддержку мер по обеспечению сбалансированности бюджетов	16 604,3	11 731,5	11 731,5	0,0	100,0	-4 872,8	70,7
2 02 01003 05 0000 151	Дотации бюджетам муниципальных районов на поддержку мер по обеспечению сбалансированности бюджетов	16 604,3	11 731,5	11 731,5	0,0	100,0	-4 872,8	70,7
2 02 02000 00 0000 151	Субсидии бюджетам бюджетной системы Российской Федерации (межбюджетные субсидии)	10 627,7	133 408,1	133 085,9	-322,2	99,8	122 458,2	1 252,3
2 02 02008 00 0000 151	Субсидии бюджетам на обеспечение жильем молодых семей		2 403,5	2 403,5	0,0	100,0	2 403,5	

Код бюджетной классификации и Российской Федерации	Наименование доходов	Поступило в 2015 году	2016 год				Отклонение 2016 от 2015 года	Темп роста,%
			Уточненный план	Исполнено	Отклонение	% исп.		
1	2	3	4	5	6=5-4	7=5/4*100	8	9=5-3
2 02 02008 05 0000 151	Субсидии бюджетам муниципальных районов на обеспечение жильем молодых семей		2 403,5	2 403,5	0,0	100,0	2 403,5	
2 02 02009 00 0000 151	Субсидии бюджетам на государственную поддержку малого и среднего предпринимательства, включая крестьянские (фермерские) хозяйства	1 900,0	0,0	0,0	0,0		-1 900,0	0,0
2 02 02009 05 0000 151	Субсидии бюджетам муниципальных районов на государственную поддержку малого и среднего предпринимательства, включая крестьянские (фермерские) хозяйства	1 900,0			0,0		-1 900,0	0,0
2 02 02051 00 0000 151	Субсидии бюджетам на реализацию федеральных целевых программ	1 080,0	0,0	0,0	0,0		-1 080,0	0,0
2 02 02051 05 0000 151	Субсидии бюджетам муниципальных районов на реализацию федеральных целевых программ	1 080,0			0,0		-1 080,0	0,0
2 02 02077 00 0000 151	Субсидии бюджетам на софинансирование капитальных вложений в объекты государственной (муниципальной) собственности	6 557,8	35 339,4	35 339,4	0,0	100,0	28 781,6	538,9
2 02 02077 05 0000 151	Субсидии бюджетам муниципальных районов на софинансирование капитальных вложений в объекты муниципальной собственности	6 557,8	35 339,4	35 339,4	0,0	100,0	28 781,6	538,9
2 02 02215 00 0000 151	Субсидии бюджетам на создание в общеобразовательных организациях, расположенных в сельской местности, условий для занятий физической культурой и спортом		1 795,6	1 795,6	0,0	100,0	1 795,6	
2 02 02215 05 0000 151	Субсидии бюджетам муниципальных районов на создание в		1 795,6	1 795,6	0,0	100,0	1 795,6	

Код бюджетной классификации и Российской Федерации	Наименование доходов	Поступило в 2015 году	2016 год				Отклонение 2016 от 2015 года	Темп роста, %
			Уточненный план	Исполнено	Отклонение	% исп.		
1	2	3	4	5	6=5-4	7=5/4*100	8	9=5-3
	общеобразовательных организациях, расположенных в сельской местности, условий для занятий физической культурой и спортом							
2 02 02220 00 0000 151	Субсидии бюджетам на реализацию мероприятий по поэтапному внедрению Всероссийского физкультурно-спортивного комплекса "Готов к труду и обороне"(ГТО)		39,9	39,9	0,0	100,0	39,9	
2 02 02220 05 0000 151	Субсидии бюджетам муниципальных районов на реализацию мероприятий по поэтапному внедрению Всероссийского физкультурно-спортивного комплекса "Готов к труду и обороне"(ГТО)		39,9	39,9	0,0	100,0	39,9	
2 02 02284 00 0000 151	Субсидии бюджетам на реализацию мероприятий по содействию создания в субъектах Российской Федерации новых мест в общеобразовательных организациях		89 294,6	89 294,6	0,0	100,0	89 294,6	
2 02 02284 05 0000 151	Субсидии бюджетам муниципальных районов на реализацию мероприятий по содействию создания в субъектах Российской Федерации новых мест в общеобразовательных организациях		89 294,6	89 294,6	0,0	100,0	89 294,6	
2 02 02999 00 0000 151	Прочие субсидии	1 089,9	4 535,1	4 212,9	-322,2	92,9	3 123,0	386,5
2 02 02999 05 0000 151	Прочие субсидии бюджетам муниципальных районов	1 089,9	4 535,1	4 212,9	-322,2	92,9	3 123,0	386,5
2 02 03000 00 0000 151	Субвенции бюджетам субъектов Российской Федерации и муниципальных образований	122 677,8	135 247,3	134 797,6	-449,7	99,7	12 119,8	109,9
2 02 03007 00 0000 151	Субвенции бюджетам на составление (изменение) списков кандидатов в присяжные заседатели федеральных судов общей		0,6	0,0	-0,6	0,0	0,0	

Код бюджетной классификации и Российской Федерации	Наименование доходов	Поступило в 2015 году	2016 год				Отклонение 2016 от 2015 года	Темп роста, %
			Уточненный план	Исполнено	Отклонение	% исп.		
1	2	3	4	5	6=5-4	7=5/4*100	8	9=5-3
	юрисдикции в Российской Федерации							
2 02 03007 05 0000 151	Субвенции бюджетам муниципальных районов на составление (изменение) списков кандидатов в присяжные заседатели федеральных судов общей юрисдикции в Российской Федерации		0,6		-0,6	0,0	0,0	
2 02 03015 00 0000 151	Субвенции бюджетам на осуществление первичного воинского учета на территориях, где отсутствуют военные комиссариаты	807,2	845,4	845,4	0,0	100,0	38,2	104,7
2 02 03015 05 0000 151	Субвенции бюджетам муниципальных районов на осуществление первичного воинского учета на территориях, где отсутствуют военные комиссариаты	807,2	845,4	845,4	0,0	100,0	38,2	104,7
2 02 03020 00 0000 151	Субвенции бюджетам на выплату единовременного пособия при всех формах устройства детей, лишенных родительского попечения, в семью	84,0	312,5	312,5	0,0	100,0	228,5	372,0
2 02 03020 05 0000 151	Субвенции бюджетам муниципальных районов на выплату единовременного пособия при всех формах устройства детей, лишенных родительского попечения, в семью	84,0	312,5	312,5	0,0	100,0	228,5	372,0
2 02 03024 00 0000 151	Субвенции местным бюджетам на выполнение передаваемых полномочий субъектов Российской Федерации	112 251,1	114 942,2	114 795,8	-146,4	99,9	2 544,7	102,3
2 02 03024 05 0000 151	Субвенции бюджетам муниципальных районов на выполнение передаваемых полномочий субъектов Российской Федерации	112 251,1	114 942,2	114 795,8	-146,4	99,9	2 544,7	102,3

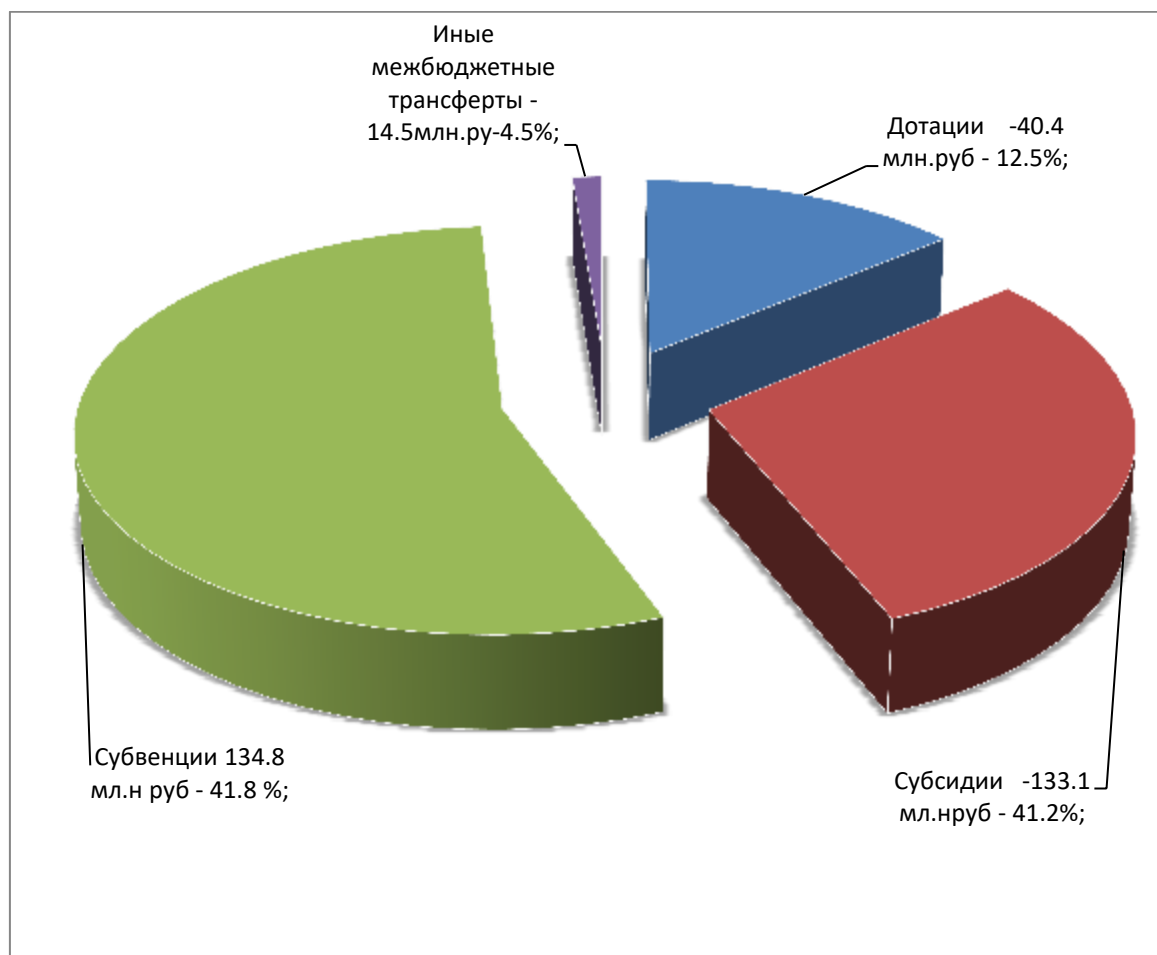
Код бюджетной классификации и Российской Федерации	Наименование доходов	Поступило в 2015 году	2016 год				Отклонение 2016 от 2015 года	Темп роста,%
			Уточненный план	Исполнено	Отклонение	% исп.		
1	2	3	4	5	6=5-4	7=5/4*100	8	9=5-3
2 02 03029 00 0000 151	Субвенции бюджетам муниципальных образований на компенсацию части родительской платы за содержание ребенка в государственных и муниципальных образовательных учреждениях, реализующих основную общеобразовательную программу дошкольного образования	1 523,9	905,1	905,1	0,0	100,0	-618,8	59,4
2 02 03029 05 0000 151	Субвенции бюджетам муниципальных районов на компенсацию части платы, взимаемой с родителей (законных представителей) за присмотр и уход за детьми, посещающими образовательные организации, реализующие образовательные программы дошкольного образования	1 523,9	905,1	905,1	0,0	100,0	-618,8	59,4
2 02 03119 00 0000 151	Субвенции бюджетам муниципальных образований на предоставление жилых помещений детям-сиротам и детям, оставшимся без попечения родителей, лицам из их числа по договорам найма специализированных жилых помещений	8 011,6	17 803,5	17 743,9	-59,6	99,7	9 732,3	221,5
2 02 03119 05 0000 151	Субвенции бюджетам муниципальных районов на предоставление жилых помещений детям-сиротам и детям, оставшимся без попечения родителей, лицам из их числа по договорам найма специализированных жилых помещений	8 011,6	17 803,5	17 743,9	-59,6	99,7	9 732,3	221,5
2 02 03121 00 0000 151	Субвенции бюджетам на проведение Всероссийской сельскохозяйственной переписи в 2016 году		438,0	194,9	-243,1	44,5	194,9	
2 02 03121 05 0000 151	Субвенции бюджетам на проведение Всероссийской сельскохозяйственной		438,0	194,9	-243,1	44,5	194,9	

Код бюджетной классификации и Российской Федерации	Наименование доходов	Поступило в 2015 году	2016 год				Отклонение 2016 от 2015 года	Темп роста,%
			Уточненный план	Исполнено	Отклонение	% исп.		
1	2	3	4	5	6=5-4	7=5/4*100	8	9=5-3
	переписи в 2016 году							
2 02 04000 00 0000 151	Иные межбюджетные трансферты	13 772,7	14 768,1	14 537,3	-230,8	98,4	764,6	105,6
2 02 04014 00 0000 151	Межбюджетные трансферты, передаваемые бюджетам муниципальных образований на осуществление части полномочий по решению вопросов местного значения в соответствии с заключенными соглашениями	11 879,0	12 587,8	12 587,0	-0,8	100,0	708,0	106,0
2 02 04014 05 0000 151	Межбюджетные трансферты, передаваемые бюджетам муниципальных районов из бюджетов поселений на осуществление части полномочий по решению вопросов местного значения в соответствии с заключенными соглашениями	11 879,0	12 587,8	12 587,0	-0,8	100,0	708,0	106,0
2 02 04041 00 0000 151	Межбюджетные трансферты, передаваемые бюджетам на подключение общедоступных библиотек Российской Федерации к сети "Интернет" и развитие системы библиотечного дела с учетом задачи расширения информационных технологий и оцифровки	261,3	0,0	0,0	0,0		-261,3	0,0
2 02 04041 05 0000 151	Межбюджетные трансферты, передаваемые бюджетам муниципальных районов, на подключение общедоступных библиотек Российской Федерации к сети "Интернет" и развитие системы библиотечного дела с учетом задачи расширения информационных технологий и оцифровки	261,3			0,0		-261,3	0,0
2 02 04052 00 0000 151	Межбюджетные трансферты, передаваемые бюджетам на государственную поддержку муниципальных учреждений культуры, находящихся на территориях сельских		100,0	100,0	0,0	100,0	100,0	

Код бюджетной классификации и Российской Федерации	Наименование доходов	Поступило в 2015 году	2016 год				Отклонение 2016 от 2015 года	Темп роста,%
			Уточненный план	Исполнено	Отклонение	% исп.		
1	2	3	4	5	6=5-4	7=5/4*100	8	9=5-3
	поселений							
2 02 04052 05 0000 151	Межбюджетные трансферты, передаваемые бюджетам муниципальных районов на государственную поддержку муниципальных учреждений культуры, находящихся на территориях сельских поселений		100,0	100,0	0,0	100,0	100,0	
2 02 04061 00 0000 151	Межбюджетные трансферты, передаваемые бюджетам на создание и развитие сети многофункциональных центров предоставления государственных и муниципальных услуг	1 200,0	1 627,4	1 397,4	-230,0	85,9	197,4	116,5
2 02 04061 05 0000 151	Межбюджетные трансферты, передаваемые бюджетам муниципальных районов на создание и развитие сети многофункциональных центров предоставления государственных и муниципальных услуг	1 200,0	1 627,4	1 397,4	-230,0	85,9	197,4	116,5
2 02 04999 00 0000 151	Прочие межбюджетные трансферты, передаваемые бюджетам	432,4	452,9	452,9	0,0	100,0	20,5	104,7
2 02 04999 05 0000 151	Прочие межбюджетные трансферты, передаваемые бюджетам муниципальных районов	432,4	452,9	452,9	0,0	100,0	20,5	104,7

Структура безвозмездных поступлений в районный бюджет в 2016 году

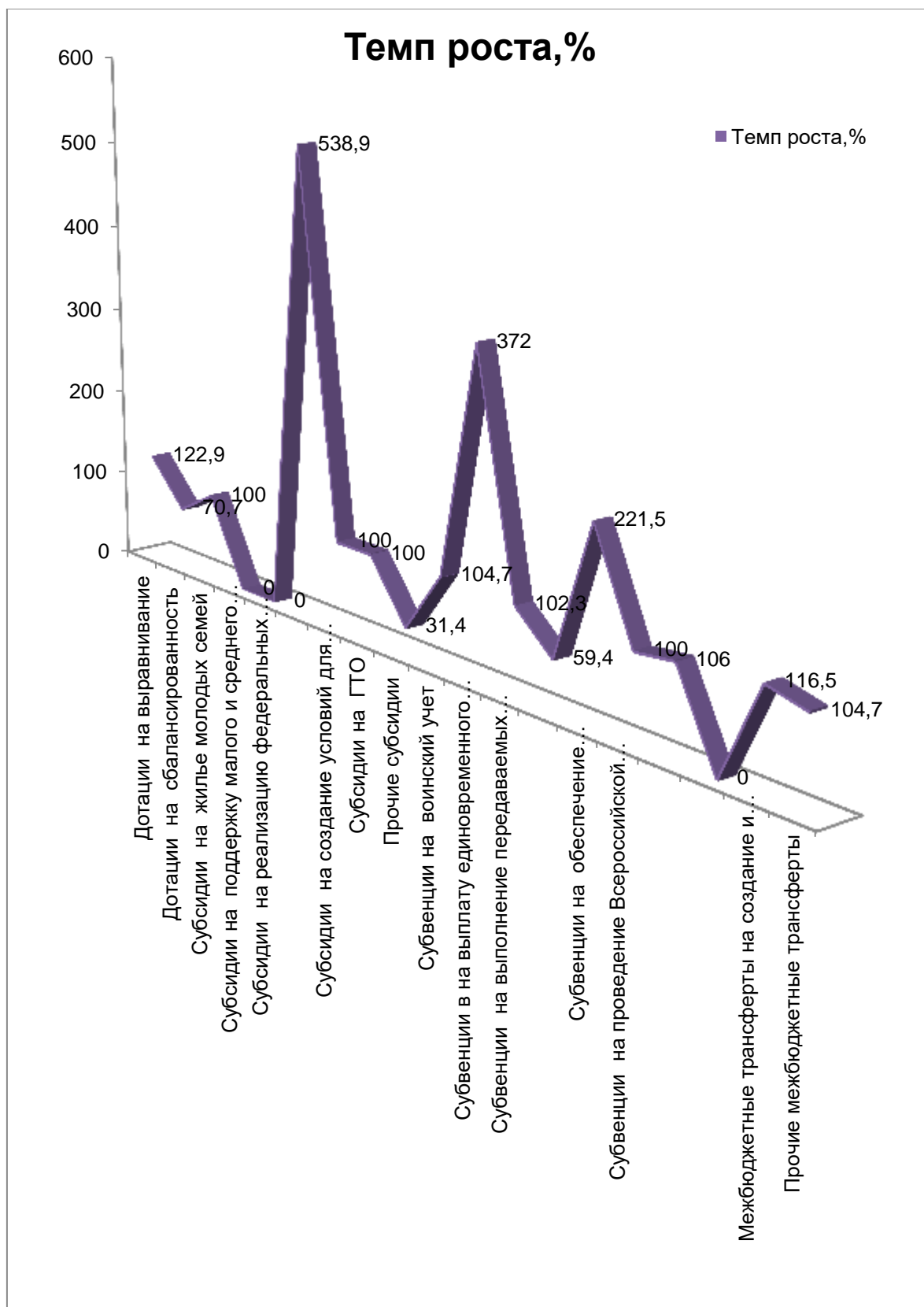
Диаграмма 8.
%



Безвозмездные поступления 2016 года в сравнении к 2015 году темп роста.

Диаграмма 9.

(тыс. рублей)



Исполнение безвозмездных поступлений в 2016 году

По сравнению с 2015 годом, общий объем безвозмездных поступлений 2016 года увеличился на 135818,6 тыс. рублей, темп роста 172,6 процента.

В структуре межбюджетных трансфертов в доходах бюджета муниципального образования «Клетнянский муниципальный район» в отчетном периоде дотации занимали 12,5 процента (40388,5 тыс. рублей), субсидии – 41,8 процента (133085,9 тыс. рублей), субвенции – 41,2 процента (134797,6 тыс. рублей), иные межбюджетные трансферты – 4,5 процента (14537,3 тыс. рублей).

Объем **дотаций** по сравнению с 2015 годом увеличился на 476,0 тыс. рублей, или 101,2 процента и составил 40388,5 тыс. рублей. В меньшем объеме поступили дотации бюджетам муниципальных районов на поддержку мер по обеспечению сбалансированности бюджетов -4872,8 тыс. рублей, вместе с тем, увеличился объем дотации бюджетам муниципальных районов на выравнивание бюджетной обеспеченности на 5348,8 тыс. рублей.

Объем **субсидий** из областного бюджета в сравнении с 2015 годом увеличился на 122458,2 тыс. рублей и составил 133085,9 тыс. рублей, основное увеличение сложилось по следующим видам субсидий:

- субсидии бюджетам муниципальных районов на обеспечение жильем молодых семей на 2403,5 тыс. рублей;

- субсидии бюджетам муниципальных районов на софинансирование капитальных вложений в объекты муниципальной собственности на пристройку к СОШ№2 в 2016 году выделено 35339,4 тыс. рублей, что на 30035,8 тыс. рублей больше уровня 2015 года (5303,6 тыс. рублей).

- субсидии бюджетам муниципальных районов на создание в общеобразовательных организациях, расположенных в сельской местности, условий для занятий физической культурой и спортом 1795,6 тыс. рублей;

- субсидии бюджетам муниципальных районов на реализацию мероприятий по содействию создания в субъектах РФ новых мест в общеобразовательных организациях (СОШ№2) 89294,6 тыс. рублей;

Прочих субсидий в 2016 году поступило 4212,8 тыс. рублей, что на 3123,0 тыс. рублей больше уровня 2015 года:

- компенсация муниципальным районам части потерь в доходах, возникающих в результате регулирования тарифов на перевозку пассажиров

автомобильным транспортом по муниципальным маршрутам регулярных перевозок 2456,8 тыс. рублей;

- дополнительные меры государственной поддержки обучающихся 1468,0 тыс. рублей, что на 660,0 тыс. рублей больше 2015 года;

- мероприятия по проведению оздоровительной кампании детей 288,0 тыс. рублей и на 40,5 тыс. рублей больше уровня 2015 года.

В 2016 году из областного бюджета поступили субвенции в объеме 134797,6 тыс. рублей, что составило 99,7 процента от плана отчетного периода и на 12119,8 тыс. рублей больше объема поступлений 2015 года (109,9%).

Основное увеличение объема субвенций произошло по следующим видам:

- ✓ субвенции на обеспечение жилыми помещениями детей-сирот, детей, оставшихся без попечения родителей, составили 17743,9 тыс. рублей, что на 9732,4 тыс. рублей больше чем в 2015 году;
- ✓ Субвенции бюджетам муниципальных районов на выплату единовременного пособия при всех формах устройства детей, лишенных родительского попечения, в семью поступило 312,5 тыс. рублей, что на 228,5 тыс. рублей больше 2015 года;
- ✓ субвенции бюджетам муниципальных районов на поддержку мер по обеспечению сбалансированности бюджетов поселений за счет средств областного бюджета составили 11501,6 тыс. рублей, что на 3655,3 тыс. рублей больше уровня 2015 года;
- ✓ субвенции бюджетам муниципальных районов на финансовое обеспечение государственных гарантий реализации прав на получение общедоступного и бесплатного дошкольного образования в образовательных организаций 22803,4 тыс. рублей или на 1968,0 тыс. рублей выше уровня прошлого года;
- ✓ субвенции бюджетам муниципальных районов на организацию и осуществление деятельности по опеке и попечительству, выплату ежемесячных денежных средств на содержание и проезд ребенка, переданного на воспитание в семью опекуна (попечителя), приемную семью, вознаграждение приемным родителям составили 7714,8 тыс. рублей, что на 1049,5 тыс. рублей больше уровня 2015 года;
- ✓ субвенции бюджетам на проведение Всероссийской сельскохозяйственной переписи в 2016 году 194,9 тыс. рублей.

Снижение объема субвенций по сравнению с предыдущим отчетным периодом сложилось по следующим видам субвенции:

- субвенции бюджетам районов для компенсации расходов на предоставление мер социальной поддержки работникам образовательных организаций, работающим в сельской местности, поступило 4357,3 тыс. рублей, что на 191,2 тыс. рублей меньше уровня 2015 года;
- субвенции бюджетам муниципальных образований на компенсацию части родительской платы за содержание ребенка в государственных и муниципальных образовательных учреждениях, реализующих основную общеобразовательную программу дошкольного образования 905,1 тыс. рублей, что на 618,8 тыс. рублей меньше 2015 года;
- Субвенции бюджетам муниципальных районов на финансовое обеспечение государственных гарантий реализации прав на получение общедоступного и бесплатного начального общего, основного общего, среднего общего образования в общеобразовательных организациях составили 61393,6 тыс. рублей, что на 3889,7 тыс. рублей меньше уровня предыдущего отчетного периода.

Иные межбюджетные трансферты поступили в объеме 14537,3 тыс. рублей, что составило 4,5 процента в структуре безвозмездных поступлений отчетного периода, рост к уровню 2015 года составил 764,5 тыс. рублей, в основном за счет увеличения объема межбюджетных трансфертов, передаваемых бюджетам муниципальных районов из бюджетов поселений на осуществление части полномочий по решению вопросов местного значения в соответствии с заключенными соглашениями +708,1 тыс. рублей, Межбюджетные трансферты, передаваемые бюджетам муниципальных районов из бюджетов поселений на осуществление части полномочий по решению вопросов местного значения в соответствии с заключенными соглашениями составили 12587,0 тыс. рублей, что выше уровня 2015 года на 708,1 тыс. рублей. Полномочия, переданные в связи с ликвидацией администрации городского поселения на осуществление воинского учета составили 452,9 тыс. рублей.

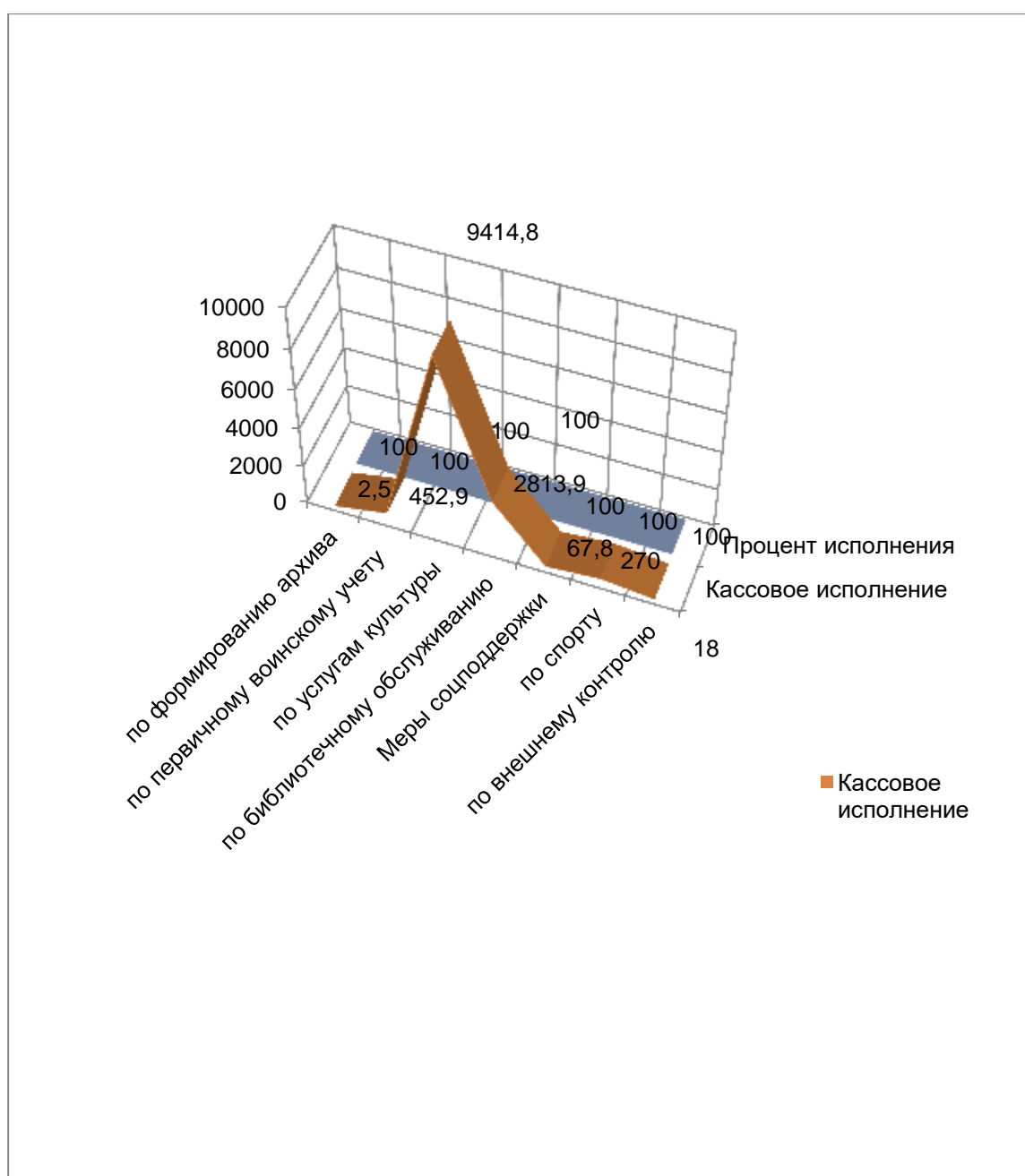
В 2016 году району были выделены межбюджетные трансферты, передаваемые бюджетам муниципальных районов, на государственную поддержку муниципальных учреждений культуры, находящихся на

территориях сельских поселений 100,0 тыс. рублей, межбюджетные трансферты, передаваемые бюджетам на создание и развитие сети многофункциональных центров предоставления государственных и муниципальных услуг 1397,4 тыс. рублей.

Межбюджетные трансферты, переданные в бюджет муниципального района от бюджетов поселений в 2016 году

Диаграмма 10.

тыс. рублей



3. Исполнение районного бюджета по расходам

Расходы бюджета – выплачиваемые из бюджета денежные средства, направляемые на финансовое обеспечение задач и функций государства и местного самоуправления, за исключением средств являющихся источниками финансирования дефицита бюджета

Показатели исполнения бюджета муниципального образования «Клетнянский муниципальный район» за 2016 год приведены в приложениях к Пояснительной записке «Отчет об исполнении приложения 6 (с учетом изменений, предусмотренных решениями районного Совета народных депутатов от 25.03.16.№16-3, от 24.08.16. №20-3, от 20.10.16.№21-3, от 22.12.16.№23-3) к Решению районного Совета народных депутатов "О бюджете муниципального образования «Клетнянский муниципальный район» на 2016 год" «Ведомственная структура расходов бюджета муниципального образования «Клетнянский муниципальный район» на 2016 год», «Отчет об исполнении приложения 7 к Решению районного Совета народных депутатов "О бюджете муниципального образования «Клетнянский муниципальный район» на 2016 год" «Распределение расходов бюджета муниципального образования "Клетнянский муниципальный район" по целевым статьям (муниципальным программам и непрограммным направлениям деятельности), группам и подгруппам видов расходов на 2016 год».

Исполнение расходов районного бюджета в 2016 году осуществлялось в соответствии с положениями Решения Клетнянского районного Совета народных депутатов от 24.12.2015 № 14-13 «О бюджете муниципального образования «Клетнянский муниципальный район» на 2016 год» (с учетом внесенных изменений и дополнений), а также, в порядке, установленном приказами финансового управления администрации Клетнянского района от 30.12.2013 № 30 «Об утверждении Порядка составления и ведения сводной бюджетной росписи районного бюджета, бюджетных росписей главных распорядителей средств районного бюджета (главных администраторов источников финансирования дефицита районного бюджета)», от 29.12.2007 № 38 «Об утверждении Порядка составления и ведения кассового плана исполнения районного бюджета в текущем финансовом году» с изменениями и дополнениями, а также иными нормативными актами, регламентирующими порядок исполнения районного бюджета по расходам.

Решением районного Совета народных депутатов бюджетные ассигнования на 2016 год утверждены в сумме 404894,8 тыс. рублей.

Бюджетные ассигнования, утвержденные сводной бюджетной росписью расходов бюджета муниципального образования «Клетнянский муниципальный район» с учетом изменений на 2016 год составили 389508,4 тыс. рублей.

Информация об отклонении показателей сводной бюджетной росписи от утвержденных решением районного Совета народных депутатов в сумме 15386,4 тыс. рублей:

Таблица 5.

Сведения об изменениях сводной бюджетной росписи бюджета муниципального образования "Клетнянский муниципальный район" за 2016 год				
Код раздела, под- раздела расходов; группы, подгруппы источников финансирования дефицита бюджета по бюджетной классификации	Утверждено на год		Разница между показателями бюджетной росписи и закона (решения) о бюджете, руб.	Причины изменений
	законом (решением) о бюджете, руб.	Бюджетной росписью с учетом изменений на отчетную дату, руб.		
1	2	3	4	5
Итого расходов	404 894 783,96	389 508 425,26	- 15 386 358,70	
0702	89 146 323,15	77 737 650,40	- 11 408 672,75	Сокращение ассигнований во исполнение Закона Брянской области от 14.12.16г.№110-3, выделенных за счет средств федерального бюджета на реализацию мероприятий по содействию создания в субъектах Российской Федерации новых мест в общеобразовательных организациях, софинансирование объектов капитальных вложений муниципальной собственности
0702	39 317 130,95	35 339 445,00	- 3 977 685,95	Сокращение ассигнований во исполнение Закона Брянской области от 14.12.16г.№110-3, постановления Правительства Брянской области от 19.12.16г.№669, выделенных на реализацию мероприятий по содействию создания в субъектах Российской Федерации новых мест в общеобразовательных организациях, софинансирование объектов капитальных вложений муниципальной собственности за счет средств областного бюджета
Итого источников финансирования дефицита бюджета	11117441,72	11117441,72	-	

Кассовое исполнение расходов бюджета муниципального образования «Клетнянский муниципальный район» за 2016 год составило 386993,3 тыс. рублей, или 99,4 процента к уточненному плану и 163,4 процентов к уровню прошлого года.

**Динамика исполнения расходной части бюджета за ряд лет
представлена в диаграммах**

Диаграмма 11.

(тыс. рублей)

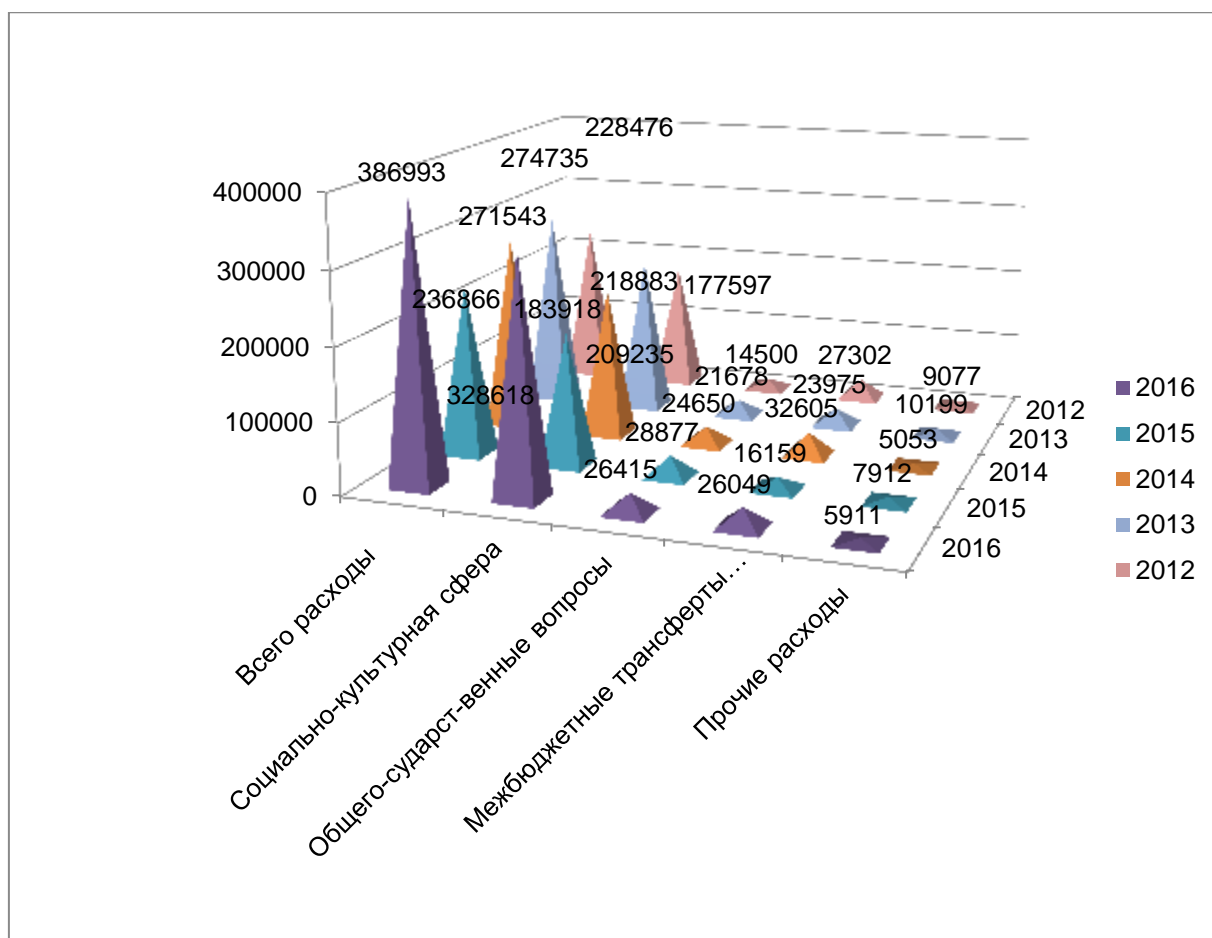
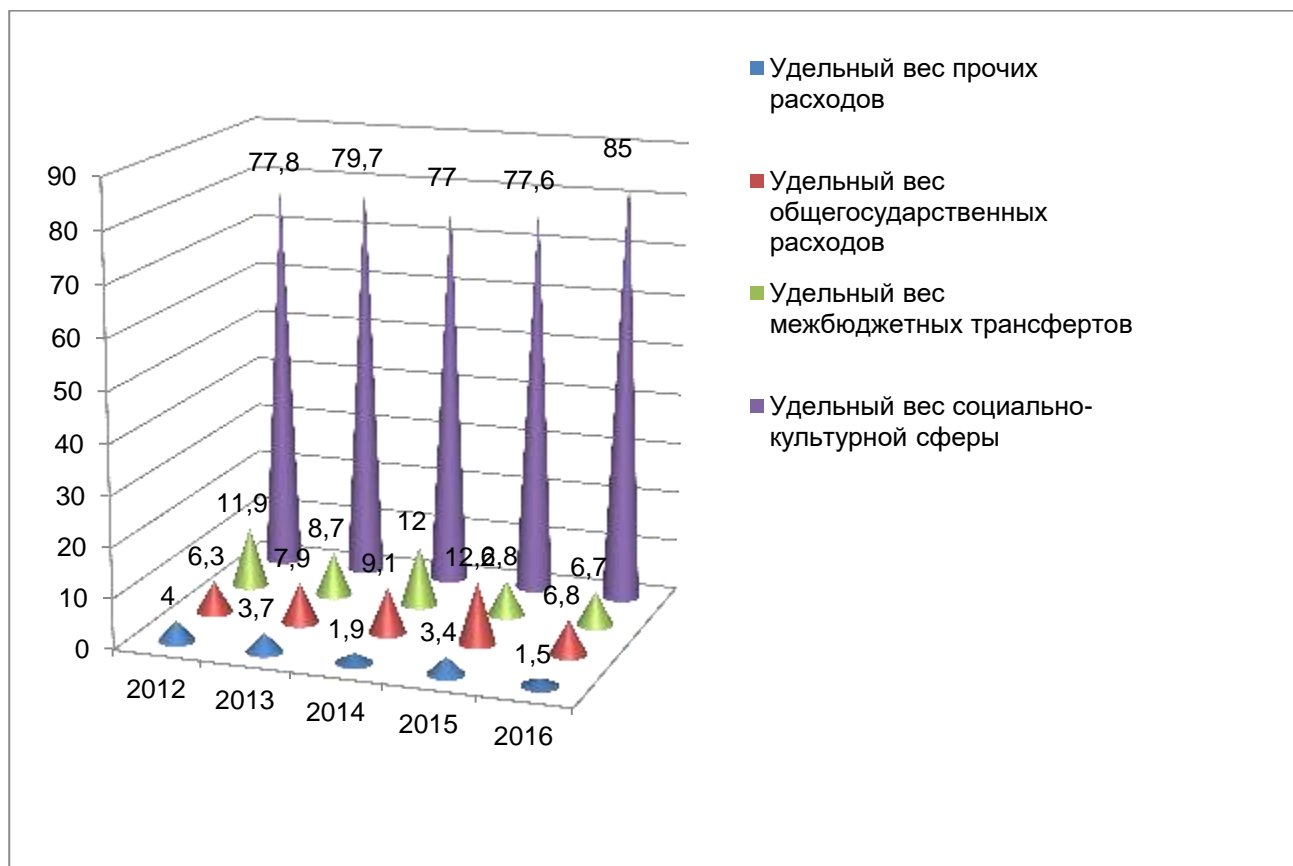


Диаграмма 12.

%



За анализируемый период 2012-2016 годов наблюдается рост расходной части бюджета муниципального района, так расходы 2012 года возросли на 60209 тыс. рублей или 35,8 процентов по сравнению с 2011 годом, расходы 2013 года превысили расходы 2012 года на 20,2 процента, в абсолютном выражении на 46259 тыс. рублей, расходы 2014 года практически соответствуют уровню 2013 года, расходы 2015 года снижены к уровню 2014 на 12,8 процента или на 34677 тыс. рублей. Рост в 2016 году к уровню 2015 года на 63,4 процента или в суммовом выражении на 150127 тыс. рублей связан с увеличением объема капитальных вложений в объекты муниципальной собственности.

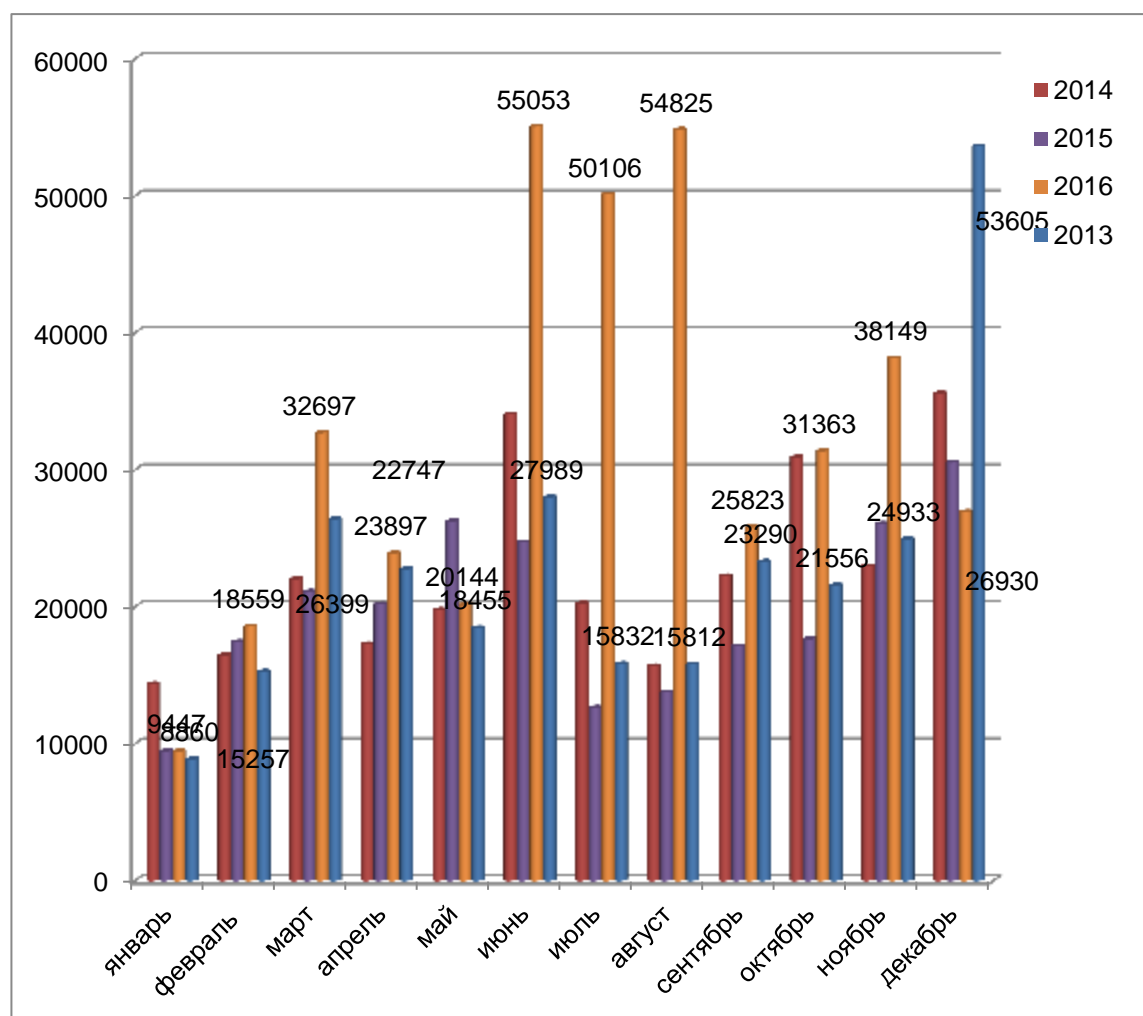
В целом расходы бюджета носят социальную направленность. Приоритетным направлением в расходовании бюджетных средств является финансирование отраслей социально-культурной сферы: образование, культура, спорт, и социальная политика. Удельный вес расходов социально-культурного блока в 2016 году составил 84,6 процентов от общего объема расходов бюджета.

В 2016 году наименьшее кассовое исполнение расходов бюджета муниципального образования «Клетнянский муниципальный район» наблюдается в январе – 9447 тыс. рублей, что составило 2,5 процента в годовых расходах, наибольшее в июне – августе 2016 года соответственно 55053 тыс. рублей, 50106 тыс. рублей и 54825 тыс. рублей, расходы за три месяца составили 41,3 процента от исполнения за год.

Динамика помесячного исполнения расходов районного бюджета в сравнении с 2013-2016 годами представлена в диаграмме (суммовые значения указаны за 2016 год) :

Диаграмма 13.

(тыс. рублей)



Основной причиной расхождений в ежемесячном финансировании за отчетный год является то, что в январе производятся только авансовые платежи – в основном это заработная плата и коммунальные, в летние месяцы производилась оплата за выполненные работы по строительству пристройки к МБОУ СОШ №2 п. Клетня.

Исполнение расходов по функциональным направлениям, в разрезе разделов бюджетной классификации расходов бюджетов в 2016 году характеризовалось следующими показателями

**Исполнение расходов бюджета муниципального образования
«Клетнянский муниципальный район» по разделам классификации
расходов бюджетов в 2016 году**

Диаграмма 14 .

(тыс. рублей)

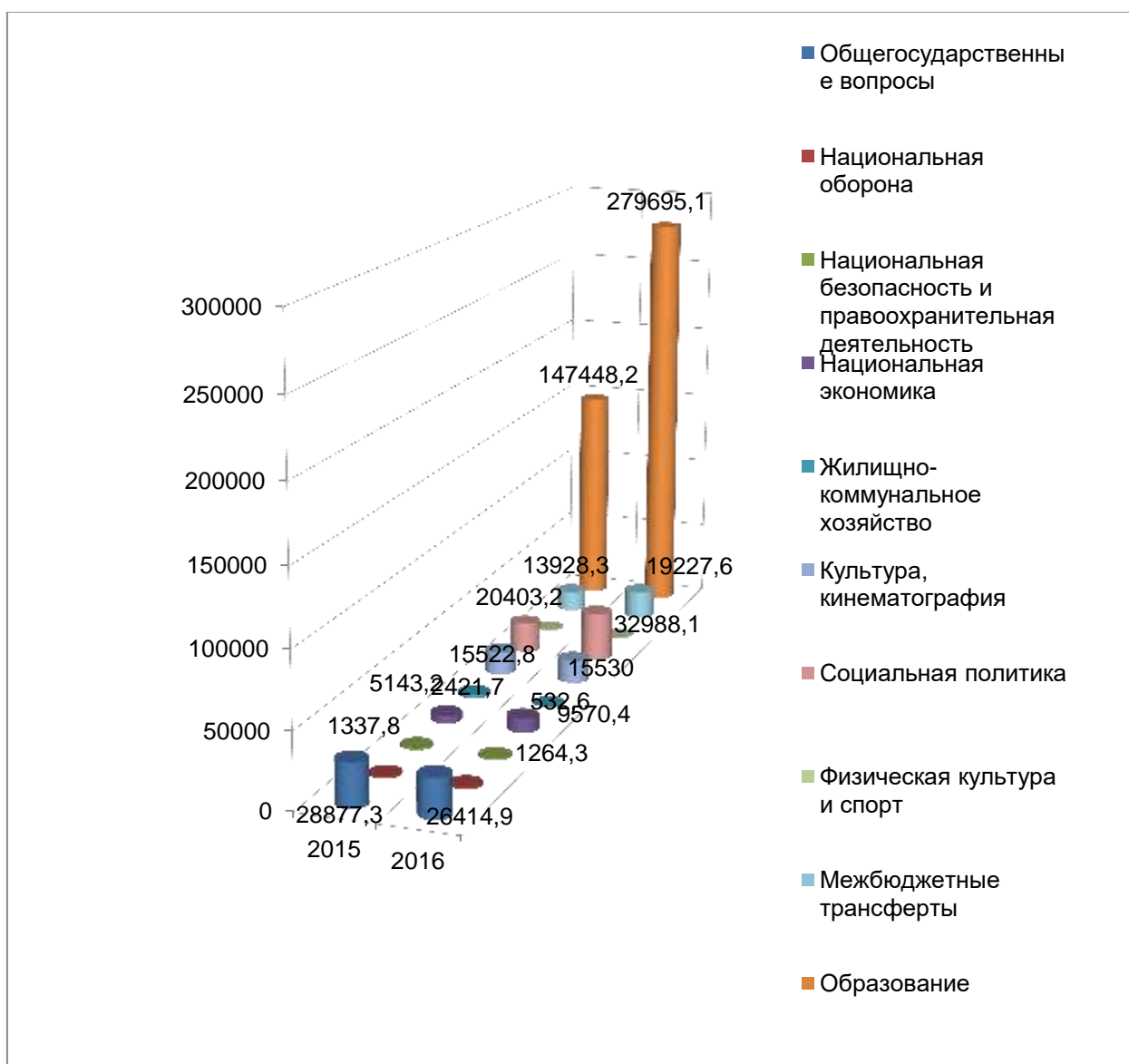
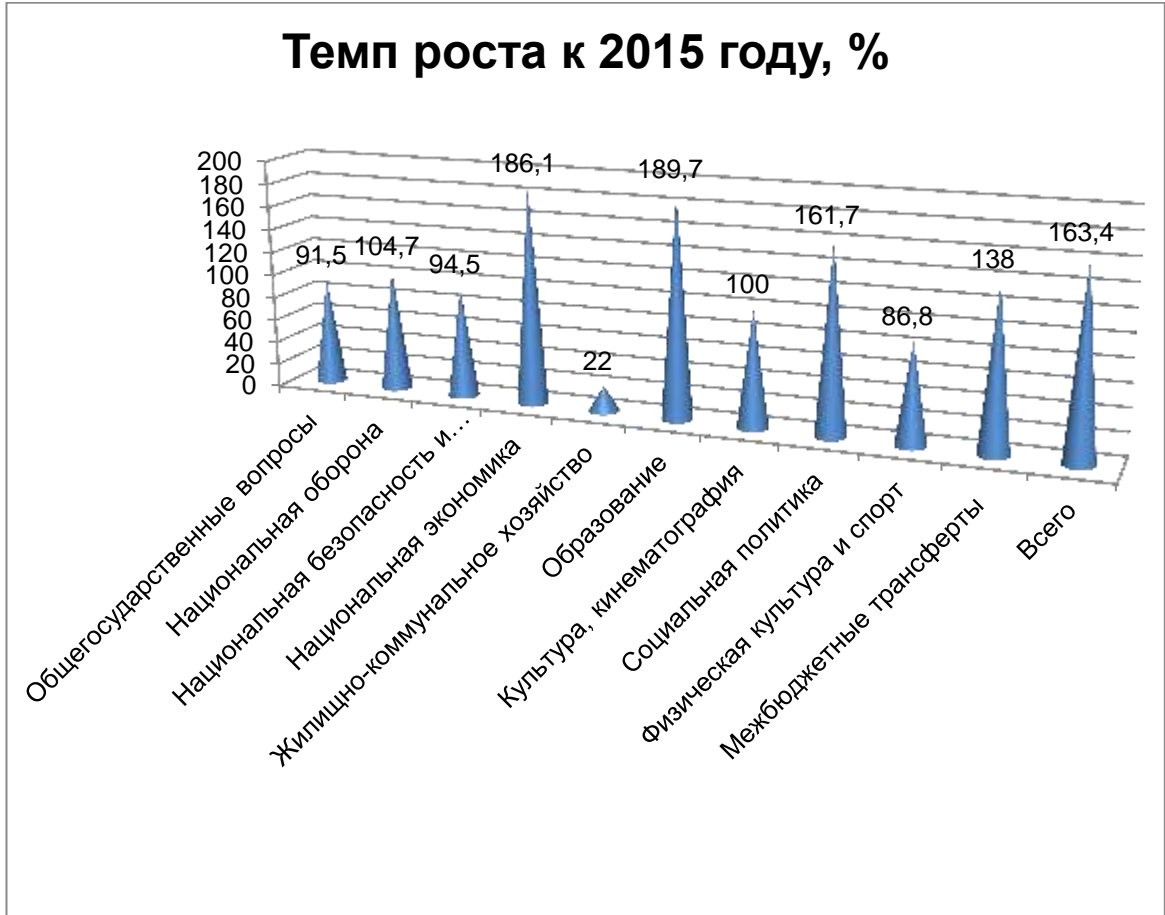
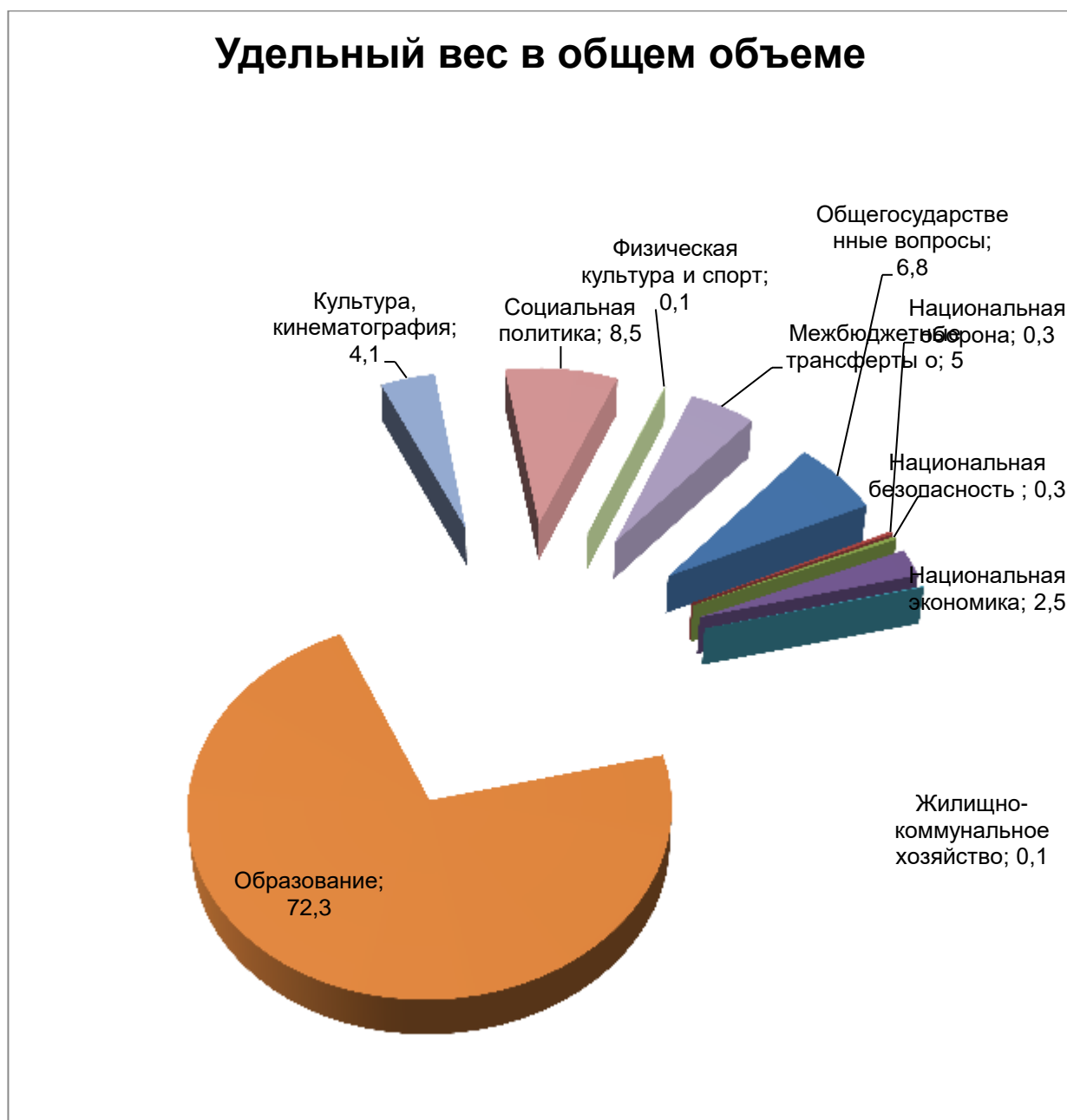


Диаграмма 15.

%







В отчетном периоде на уровне 100 процентов исполнены расходы по трем разделам функциональной классификации расходов «Национальная оборона», «Культура, кинематография», «Межбюджетные трансферты общего характера бюджетам субъектов Российской Федерации и муниципальных образований» и ниже 100 процентов по семи разделам «Общегосударственные вопросы» - 98,0 процентов, «Национальная безопасность и правоохранительная деятельность» - 98,8 процентов, «Национальная экономика» - 87,3 процентов, «Жилищно-коммунальное хозяйство» - 99,8 процентов, «Образование» - 99,8 процентов, «Социальная политика» - 99,7 процентов, «Физическая культура и спорт» - 99,5 процентов.

По разделу «Общегосударственные вопросы» расходы исполнены в объеме 26414,9 тыс. рублей, что составляют 98,0% к уточненному

плану. По сравнению с 2015 годом расходы сократились на 8,5 процента или на 2462,4 тыс. рублей.

Расходы на содержание органов местного самоуправления по указанному разделу сократились на 1451,7 тыс. рублей. Основная сумма экономии сложилась по районному Совету народных депутатов – 1048,1 тыс. рублей, в связи с переходом главы района с января 2016 года на непостоянную основу, вакансией водителя районного Совета и списанием служебного автомобиля с 16 ноября 2016 года; на 332,2 тыс. рублей сократились расходы на содержание аппарата администрации района, из них на 225,7 тыс. рублей меньше направлено на оплату труда с начислениями; на 56,1 тыс. рублей сократились расходы финансового управления и контрольно-счетной палаты.

На мероприятия по оценке имущества, признание прав и регулирование отношений муниципальной собственности было направлено 314,5 тыс. рублей, что на 26,9 тыс. рублей меньше уровня 2015 года.

С ноября 2015 года в районе создано и функционирует муниципальное бюджетное учреждение многофункциональный центр предоставления государственных и муниципальных услуг, на его содержание в отчетном году направлено 1285,2 тыс. рублей. Из областного бюджета на развитие многофункционального центра выделено 1397,4 тыс. рублей. В целом, за счет всех уровней бюджетов на содержание и развитие учреждения направлено 2682,6 тыс. рублей или на 596,8 тыс. рублей больше, чем в 2015 году.

На содержание муниципальной казны расходы увеличились на 112,3 тыс. рублей и составили 1793,8 тыс. рублей. Увеличение расходов произошло в связи с оплатой работ по сносу здания бывшей школы 843,5 тыс. рублей, увеличения налога на имущество (квартиры детям-сиротам) 170,0 тыс. рублей, в то же время сократились расходы на оплату договоров гражданско-правового характера за охрану и содержание зданий и благоустройству парка 901,2 тыс. рублей.

В 2016 году расходы в рамках реализации мероприятий по развитию муниципального управления Клетнянского района муниципальной программы «Реализация полномочий Клетнянского муниципального района на 2015-2017 годы» составили 289,2 тыс. рублей, что на 1855,1 тыс. рублей ниже уровня 2015 года. Сокращение связано с

оптимизацией бюджетных расходов (снижение затрат на ремонт помещений администрации и офисной техники).

Финансирование мероприятий по повышению энергетической эффективности в Клетнянском муниципальном районе составило 34,7 тыс. рублей, что меньше уровня прошлого года на 7,0 тыс. рублей.

По сравнению с 2015 годом в отчетном году отсутствуют расходы на проведение выборной кампании (25,6 тыс. рублей в 2015 году), в то же время из областного бюджета выделено 194,9 тыс. рублей на проведение Всероссийской сельскохозяйственной переписи.

В структуре расходов бюджета в целом удельный вес по разделу «Общегосударственные расходы» снизился на 5,4 процента и составил 6,8 процента.

По разделу «**Национальная оборона**» расходы составили 1298,3 тыс. рублей, что на 58,7 тыс. рублей выше, чем в 2015 году. По разделу учтены расходы, на осуществление первичного воинского учета на территориях, где отсутствуют военные комиссариаты, из них:

845,4 тыс. рублей - передано бюджетам поселений за счет субвенции из областного бюджета на осуществление первичного воинского учета.

452,9 тыс. рублей - произведены расходы по содержанию 3-х штатных единиц военно-учетных работников, за счет иных межбюджетных трансфертов, полученных из бюджета Клетнянского городского поселения.

Удельный вес в бюджете муниципального образования «Клетнянский муниципальный район» расходов по разделу составляет 0,5 процента.

Раздел «**Национальная безопасность и правоохранительная деятельность**» исполнен в сумме 1264,3 тыс. рублей, или на 98,8 процентов к плану, что ниже уровня 2015 года на 73,5 тыс. рублей. Бюджетные ассигнования полностью направлены на обеспечение деятельности Единой диспетчерской службы района. В структуре расходов бюджета затраты по разделу составляют 0,3 процента.

По разделу «**Национальная экономика**» расходы исполнены в объеме 9570,4 тыс. рублей, или 87,3% к уточненному плану. Неисполнение плановых показателей сложилось из-за остатка средств дорожного фонда по переданным полномочиям поселениям, неиспользованного на 01.01.2017г. в объеме 1289,2 тыс. рублей. Увеличение объема расходов на 4760,4 тыс. рублей к уровню 2015 года или в 2,8

раза. В структуре расходов бюджета затраты по разделу составляют 2,5 процента.

Расходы по подразделу «Сельское хозяйство и рыболовство» составили 953,1 тыс. рублей, что на 927,3 тыс. рублей меньше чем в 2015 году. Средства бюджета направлены на реализацию отдельных мероприятий в сфере развития животноводства Клетнянского района в сумме 642,0 тыс. рублей (поддержка сельских товаропроизводителей, средства субсидии направлены на возмещение части затрат по содержанию крупного рогатого скота, поголовья коров молочного направления), на реализацию отдельных мероприятий в сфере развития сельского хозяйства 300,0 тыс. рублей (направлено МУП Клетня-Агро на выплату субсидий на возмещение части затрат по приобретению техники, оборудования, узлов, агрегатов, запасных частей для зерноуборочных и кормоуборочных комбайнов), на организацию и проведение мероприятий по предупреждению и ликвидации болезней животных, в части организации отлова и содержания безнадзорных животных за счет областного бюджета 11,1 тыс. рублей.

С 1 января 2016 года выплата компенсации транспортным организациям части потерь в доходах, возникающих в результате регулирования тарифов на перевозку пассажиров автомобильным пассажирским транспортом по внутрирайонным маршрутам регулярных перевозок, осуществляется из районного бюджета, в том числе за счет субсидий из областного бюджета 95,0 % потерь или 2456,8 тыс. рублей и за счет собственных средств бюджета 5,0 % или 129,3 тыс. рублей.

Расходы бюджета на дорожное хозяйство составили 5781,9 тыс. рублей при плане 7071,1 тыс. рублей передано бюджетам сельских поселений на исполнение полномочий муниципального района в области дорожной деятельности. Из общей суммы дорожного фонда 5220,2 тыс. рублей направлено на капитальный ремонт дорог общего пользования, расположенных на территориях сельских поселений, 547,6 тыс. рублей на их содержание и 14,1 тыс. рублей на уплату налога на имущество.

На мероприятия в области градостроения и землепользования направлено 99,0 тыс. рублей – за выполнение работ по внесению изменений в схемы территориального планирования сельских поселений.

В отчетном году на поддержку малого и среднего предпринимательства предусмотрено 100,0 тыс. рублей, но в связи с отсутствием софинансирования из областного бюджета конкурс на грантовую поддержку субъектов малого предпринимательства не проводился

и предусмотренные ассигнования остались не исполненными. В 2015 году на указанные цели за счет областного и федерального бюджетов направлено 1900 тыс. рублей, из районного бюджета 100,0 тыс. рублей.

Расходы на осуществление отдельных государственных полномочий Брянской области в области охраны труда составили 150,3 тыс. рублей, направленные на содержание 0,5 ставки специалиста по охране труда, что ниже уровня 2015 года на 11,0 тыс. рублей.

По разделу **«Жилищно-коммунальное хозяйство»** расходы составили 532,6 тыс. рублей, 99,8 процентов к плановым назначениям и на 1889,1 тыс. рублей меньше уровня 2015 года.

По подразделу «Жилищное хозяйство» при плане 175,3 тыс. рублей расходы составили 174,4 тыс. рублей, из них взносы за ремонт муниципального жилищного фонда в Региональный Фонд капитального ремонта, в части муниципального жилищного фонда, включенного в Региональную программу капитального ремонта жилья 48,9 тыс. рублей, что на 3,7 тыс. рублей больше 2015 года; по переданным полномочиям бюджетам поселений на обеспечение проживающих в поселении и нуждающихся в жилых помещениях малоимущих граждан в соответствии с заключенными Соглашениями 125,5 тыс. рублей или 1,7 тыс. рублей больше, чем в 2015 году.

По подразделу «Коммунальное хозяйство» из бюджета направлено 358,2 тыс. рублей, из них 80,0 тыс. рублей направлено на оплату изменений в проектно-сметную документацию по строительству водопроводных сетей в с.Лутна и д.Ширковка, включенных в федеральную целевую программу «Устойчивое развитие сельских территорий на 2014-2017 годы и плановый период до 2020 года»; 199,9 тыс. рублей на оплату проектно-изыскательных работ по газификации н.п.Николаевка, протяженность газопровода 1,8 км; 78,0 тыс. рублей оплата за выполненные работы по разработке Программы комплексного развития систем коммунальной инфраструктуры Клетнянского района; 0,3 тыс. рублей передано бюджету Мирнинского сельского поселения на организацию в границах поселений электро-, тепло-, газо-, и водоснабжения населения, водоотведения, снабжения населения топливом.

В структуре расходов бюджета затраты по разделу составляют 0,1 процент. Расходы бюджета на социальный блок занимают 84,9 процентов

Расходы на образование исполнены в объеме 279695,1 тыс. рублей, или на 99,8 процентов к уточненному плану, с темпом роста к 2015 году 189,7 процентов (+132246,9 тыс. рублей), из них расходы, произведенные

за счет целевых субсидий, субвенций из областного и федерального бюджетов исполнены в объеме 216740,0 тыс. рублей или 99,8 процента, с темпом роста к 2015 году 220,8 процентов (+118599,2 тыс. рублей), за счет собственных доходов бюджета муниципального образования «Клетнянский муниципальный район» расходы на образование составили 62955,1 тыс. рублей или 100,0 процентов, с темпом роста 127,7 процентов (+13647,7 тыс. рублей).

На неисполнение плановых показателей, утвержденных сводной бюджетной росписью, повлияли следующие факторы:

- не сняты, излишне запланированные из областного бюджета ассигнования на предоставление мер социальной поддержки работникам образовательных организаций, работающим в сельских населенных пунктах и поселках городского типа на территории Брянской области в сумме 59,3 тыс. рублей и на дополнительные меры государственной поддержки обучающихся в сумме 322,2 тыс. рублей;

- за счет средств районного бюджета неисполнение ассигнований в сумме 2,0 тыс. рублей, предусмотренные на строительство футбольного поля с газоном из искусственной травы – экономия в результате проведенных торгов по установке освещения.

В структуре расходов бюджета в целом затраты на образование составляют наибольшую долю в структуре расходов районного бюджета 72,3 процента.

Из общего объема расходов, направленных на образование, 232319,7 тыс. рублей, или 83,1 процента составляют расходы на общее образование.

Таблица 6.

Раздел, подраздел	Исполнено в 2015 году	2016 год			Темп роста, %	Отклонение 2016 от 2015
		Уточненный план	Исполнено	Процент исполнения		
1	2	3	4	5	6	7
0701	32904,6	34461,2	34428,2	99,9	104,6	1523,6

Раздел, подраздел	Исполнено в 2015 году	2016 год			Темп роста, %	Отклонение 2016 от 2015
		Уточненный план	Исполнено	Процент исполнения		
1	2	3	4	5	6	7
в том числе за счет целевых субсидий, субвенций из областного бюджета	21441,4	23430,6	23397,6	99,9	109,1	1956,2
за счет собственных доходов районного бюджета	11463,2	11030,6	11030,6	100,0	96,2	-432,6
0702	102084,0	232703,2	232319,7	99,8	227,6	130235,7
в том числе за счет целевых субсидий, субвенций из областного бюджета	75432,0	192380,3	191998,8	99,8	254,5	116566,8
за счет собственных доходов районного бюджета	26652,0	40322,9	40320,9	100,0	151,3	13668,9
0707	122,2	161,5	161,5	100,0	132,2	39,3
в том числе за счет целевых субсидий, субвенций из областного бюджета	0,0	0,0	0,0	0,0	0,0	0,0
за счет собственных доходов районного бюджета	122,2	161,5	161,5	100,0	132,2	39,3
0709	12337,4	12811,2	12785,7	99,8	103,6	448,3
в том числе за счет целевых субсидий, субвенций из областного бюджета	1267,4	1343,6	1343,6	100,0	106,0	76,2
за счет собственных доходов районного бюджета	11070,0	11467,6	11442,1	99,8	103,4	372,1
Всего на образование	147448,2	280137,1	279695,1	99,8	189,7	132246,9
в том числе за счет целевых субсидий, субвенций из областного бюджета	98140,8	217154,5	216740,0	99,8	220,8	118599,2
за счет собственных доходов районного бюджета	49307,4	62982,6	62955,1	100,0	127,7	13647,7

Раздел, подраздел 0701 «Дошкольное образование».

Расходы на дошкольное воспитание за 2016 год составили 34428,2 тыс. рублей, что на 1523,6 тыс. рублей больше уровня 2015 года.

Объем субсидий на финансовое обеспечение выполнения муниципального задания на оказание муниципальных услуг детскими дошкольными учреждениями из местного бюджета на содержание дошкольных учреждений составил 6961,0 тыс. рублей, что на 844,8 тыс. рублей меньше по сравнению с 2015 годом.

Расходы на организацию питания воспитанников в детских дошкольных учреждениях составили 3201,7 тыс. рублей, что на 125,2 тыс. рублей меньше уровня 2015 года.

На финансовое обеспечение государственных гарантий реализации прав на получение общедоступного и бесплатного дошкольного образования в образовательных организациях направлено 22803,4 тыс. рублей, что превышает уровень прошлого года на 1967,9 тыс. рублей.

Расходы в рамках мероприятий по развитию образования Клетнянского района направлены на текущие ремонты дошкольных образовательных учреждений и составили 120,0 тыс. рублей, что больше уровня 2015 года на 47,9 тыс. рублей. Мероприятия по обеспечению безопасности образовательных учреждений исполнены в объеме 117,7 тыс. рублей, что ниже уровня 2015 года на 140,7 тыс. рублей.

Расходы по внешнему благоустройству детского дошкольного учреждения «Сказка» составили 630,2 тыс. рублей.

По областным средствам исполнение составило 99,9%, по средствам местного бюджета 100%.

Раздел, подраздел 0702 «Общее образование». Расходы бюджета составили 232319,6 тыс. рублей, темп роста к 2015 году в 2,3 раза (+130235,7 тыс. рублей), из них средства областного бюджета 191998,8 тыс. рублей, темп роста в 2,5 раза (+116566,8 тыс. рублей к 2015 году). Основная причина увеличения расходов связана с ростом объемов финансирования на реализацию мероприятий по содействию создания в субъектах РФ новых мест в общеобразовательных организациях – на строительство пристройки к школе №2 п. Клетня 118676,2 тыс. рублей, в том числе за счет федерального бюджета 77737,7 тыс. рублей, областного бюджета 35339,4 тыс. рублей, за счет местного бюджета 5599,1 тыс.

рублей, что на 112741,0 тыс. рублей больше уровня 2015 года. На строительство футбольного поля с газоном из искусственной травы в п. Клетня было направлено 8998,6 тыс. рублей, что на 6704,0 тыс. рублей больше уровня 2015 года. Расходы на финансовое обеспечение деятельности муниципальных общеобразовательных организаций составили 12458,1 тыс. рублей, что на 359,7 тыс. рублей больше уровня 2015 года.

На организацию питания учащихся в школах направлено 2609,2 тыс. рублей, или на 716,1 тыс. рублей больше 2015 года, в том числе за счет областного бюджета направлено 1468,0 тыс. рублей, из местного бюджета 1141,2 тыс. рублей.

На финансовое обеспечение государственных гарантий реализации прав на получение общедоступного и бесплатного начального общего, основного общего, среднего общего образования в общеобразовательных организациях за счет средств областного бюджета было направлено 61393,6 тыс. рублей, что на 3889,7 тыс. рублей меньше уровня 2015 года.

Расходы на летнее оздоровление детей составили 460,8 тыс. рублей, в том числе за счет областного бюджета 288,0 тыс. рублей, за счет местного 172,8 тыс. рублей (320 детей).

На мероприятия по созданию в общеобразовательных организациях, расположенных в сельской местности, условий для занятий физической культурой и спортом - ремонт спортивного зала МБОУ СОШ с. Лутна было направлено 1976,9 тыс. рублей, в том числе из федерального бюджета 1637,9 тыс. рублей, областного бюджета 157,7 тыс. рублей и из местного 181,2 тыс. рублей.

В рамках мероприятий по содействию создания в субъектах РФ новых мест в общеобразовательных организациях Клетнянского района МБОУ СОШ №1 и №2 было направлено 12165,3 тыс. рублей, в том числе из федерального бюджета 8462,0 тыс. рублей, из областного бюджета 3095,0 тыс. рублей и местного бюджета 608,3 тыс. рублей.

Содержание организаций дополнительного образования составило 7607,1 тыс. рублей, что соответствует уровню 2015 года.

В рамках мероприятий по развитию образования Клетнянского района расходы на проведение

ремонтных работ, приобретение оборудования и мебели для общеобразовательных учреждений составили 3123,8 тыс. рублей, что на 1465,3 тыс. рублей больше уровня 2015 года, мероприятия по обеспечению безопасности образовательных учреждений исполнены в объеме 430,6 тыс. рублей.

За счет средств районного бюджета расходы составили 40320,9 тыс. рублей, или на 13668,9 тыс. рублей больше уровня 2015 года.

Раздел, подраздел 0707 «Молодежная политика и оздоровление детей» - расходы по реализации отдельных мероприятий по работе с детьми и молодежью Клетнянского района исполнены к плановым назначениям на 100,0 процентов и составили 161,5 тыс. рублей, что на 39,3 тыс. рублей больше уровня 2015 года.

Раздел, подраздел 0709 «Другие вопросы в области образования». Расходы составили 12785,7 тыс. рублей, темп роста к аналогичному периоду 2015 года 103,6 процентов (+448,3 тыс.р.), из них средства областного бюджета 1343,6 тыс. рублей, средства районного бюджета 11442,1 тыс. рублей.

Расходы по оплате труда и содержанию аппарата управления и прочих учреждений образования: методический кабинет, централизованная бухгалтерия управления образования составили 4020,6 тыс. рублей.

Расходы по обеспечению деятельности муниципального бюджетного учреждения хозяйственно-эксплуатационная служба управления образования исполнены в объеме 6618,7 тыс. рублей, что меньше уровня 2015 года на 710,1тыс. рублей.

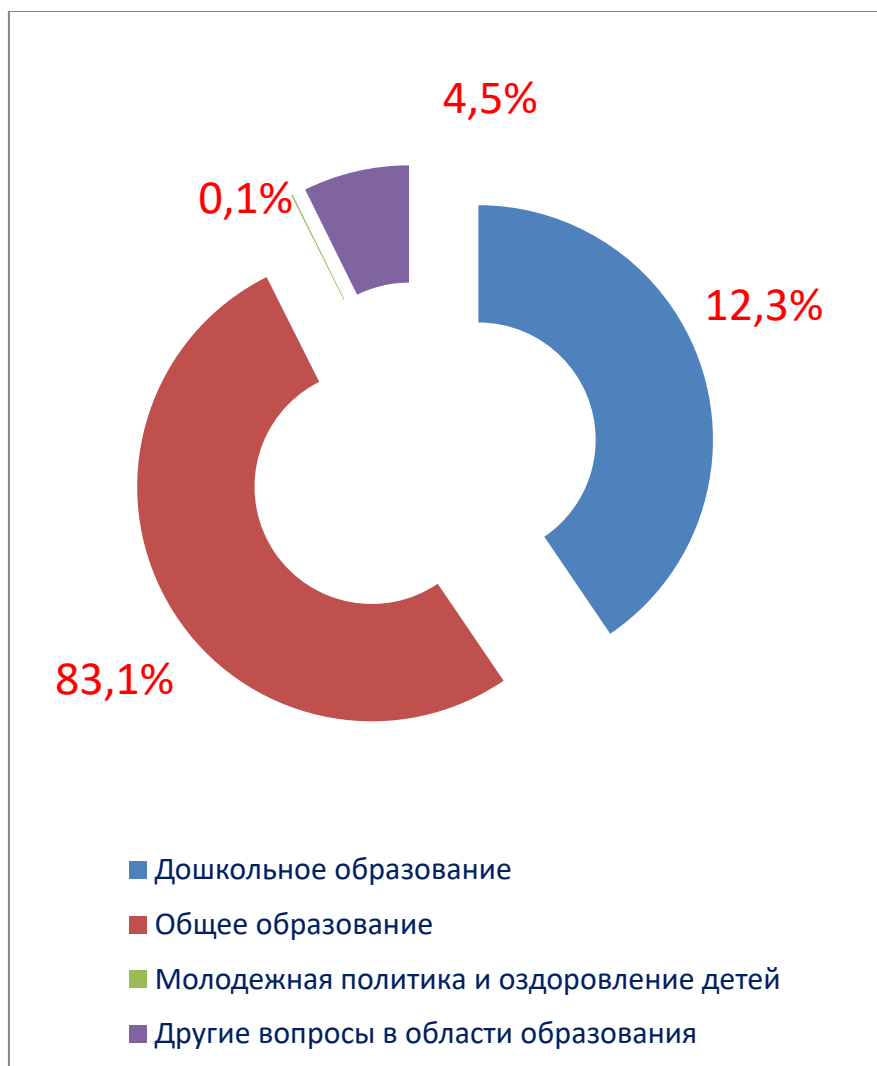
В 2016 году на компенсацию расходов по оплате жилых помещений, отопления и освещения педагогическим работникам образовательных организаций, работающим и проживающим в сельской местности или поселках городского типа, выплаты произведены включительно по декабрь и составили 4357,3 тыс. рублей, из них, по работающим педагогическим работникам 3013,7 тыс. рублей (246 работников), бывшим педагогическим работникам (пенсионерам) 1343,6 тыс. рублей (161 человек).

По состоянию на 01.01.17г. кредиторская задолженность отсутствует.

Структура расходов бюджета по образованию

Диаграмма 18.
%

2016 год



По разделу 08 «Культура, кинематография и средства массовой информации». Объем расходов за 2016 год составил 15530,0 тыс. рублей, или 100,0% к уточненному плану и соответствует уровню прошлого года. В структуре бюджета расходы на культуру в 2016 году составили 4,0 процента.

В 2016 году на содержание Клетнянской межпоселенческой библиотеки и ее структурных подразделений (сельские библиотеки) было выделено 5322,9 тыс. рублей, из них 2509,0 тыс. рублей за счет средств бюджета муниципального района, за счет средств бюджета городского поселения, переданных в бюджет муниципального района в соответствии с соглашением 2813,9 тыс. рублей.

Субсидия на выполнение муниципального задания - текущее содержание Центра культуры и досуга п. Клетня, финансируемого за счет средств бюджета городского поселения, и его структурных подразделений (культурно-досуговых центров сельских поселений), финансируемых за счет средств бюджетов сельских поселений, переданных в соответствии с заключенными соглашениями на обеспечение населения услугами учреждений культуры составила 8467,5 тыс. рублей, что на 319,5 тыс. рублей меньше уровня 2015 года.

Расходы на мероприятия по модернизации и эффективному развитию библиотечного дела составили 199,0 тыс. рублей, на мероприятия по сохранению культурного наследия в Клетнянском районе 1274,0 тыс. рублей (проведение культурно-массовых и праздничных мероприятий, салют, приобретение оборудования, ремонт дома культуры).

На предоставление мер социальной поддержки по оплате жилья и коммунальных услуг отдельным категориям граждан, работающих в учреждениях культуры, находящихся в сельской местности или поселках городского типа на территории Брянской области расходы составили 83,7 тыс. рублей (26 специалистов).

На государственную поддержку учреждений культуры в соответствии с приказом департамента культуры от 25.07.16 г. №0111/297 из федерального бюджета выделены средства 100,0 тыс. рублей для выплаты денежного поощрения Лутенскому культурно-досуговому центру - победителю конкурса на выделение денежных поощрений лучшим муниципальным учреждениям культуры - направлены на приобретение аудио оборудования.

Расходы в рамках мероприятий по противодействию злоупотреблению наркотиками и их незаконному обороту за 2016 год составили 15,0 тыс. рублей.

По отрасли **«Социальная политика»** расходы увеличились по сравнению с прошлым годом на 12584,8 тыс. рублей или на 61,7 процентов и составили 32988,1 тыс. рублей. К утвержденному плану года расходы исполнены на 99,7 процентов. В структуре расходов бюджета доля расходов раздела составила 8,5%.

Наибольшую долю по данному разделу составляют расходы на выплату пособий и компенсаций в рамках мероприятий по охране семьи и детства 26075,1 тыс. рублей, или 79,0 % от общего объема расходов по разделу и на 10402,3 тыс. рублей больше уровня 2015 года.

Расходы по отрасли «Социальная политика»

Таблица 7.

	Исполнено в 2015 году	2016 год			Темп роста, %	Отклонение 2016 от 2015, рублей
		Утвержденный план	Исполнено	Процент исполнения		
1	2	3	4	5	6	7
Средства областного бюджета	16910,7	29785,7	29672,7	99,6	175,5	12762
Обеспечение сохранности жилых помещений, закрепленных за детьми-сиротами и детьми, оставшимися без попечения родителей	151	147	142	96,6	94,0	-9
Социальные выплаты молодым семьям на приобретение жилья	0	2403,5	2403,5	100,0		2403,5
Предоставление жилых помещений детям-сиротам и детям, оставшимся без попечения родителей, лицам из их числа по договорам найма специализированных жилых помещений в рамках подпрограммы "Совершенствование социальной поддержки семьи и детей" государственной программы Российской Федерации "Социальная поддержка граждан"	8011,6	17803,5	17743,9	99,7	221,5	9732,3
Выплата единовременных пособий при всех формах устройства детей, лишенных родительского попечения, в семью	84	312,5	312,5	100,0	372,0	228,5
Компенсация части родительской платы за присмотр и уход за детьми в образовательных организациях, реализующих образовательную программу дошкольного образования	1523,9	905,1	905,1	100,0	59,4	-618,8
Содержание ребенка в семье опекуна и приемной семье, а также вознаграждение, причитающееся приемному родителю	6053,3	7162	7113,6	99,3	117,5	1060,3
Осуществление деятельности по профилактике безнадзорности и правонарушений несовершеннолетних	475	450,9	450,9	100,0	94,9	-24,1
Организация и осуществление деятельности по опеке и попечительству	611,9	601,2	601,2	100,0	98,3	-10,7

	Исполнено в 2015 году	2016 год			Темп роста, %	Отклонение 2016 от 2015, рублей
		Утвержденный план	Исполнено	Процент исполнения		
1	2	3	4	5	6	7
Средства районного бюджета	3492,5	3315,4	3315,4	100,0	94,9	-177,1
Доплаты к пенсиям	2716,5	2956,4	2956,4	100,0	108,8	239,9
Материальная помощь из резервного фонда администрации района гражданам района, в связи с пожарами	94	150	150	100,0	159,6	56
Обеспечение условий по повышению качества жизни молодых семей Клетнянского района	437					-437
Реализация отдельных мероприятий в сфере социальной защиты населения	245	209	209	100,0	85,3	-36
Всего расходов	20403,2	33101,1	32988,1	99,7	161,7	+12584,9

Значительное увеличение расходов произошло за счет средств областного бюджета на 12762,0 тыс. рублей по сравнению с прошлым годом, а именно:

- по расходам на содержание ребенка в семье опекуна и приемной семье, а также вознаграждение, причитающееся приемному родителю объем расходов увеличился на 1060,3 тыс. рублей;
- на улучшение жилищных условий молодым семьям были направлены средства из областного бюджета в объеме 2403,5 тыс. рублей;
- по выплате единовременных пособий при всех формах устройства детей, лишенных родительского попечения, в семью на 228,5 тыс. рублей. В 2016 году пособие выплачено на 19 детей и погашена кредиторская задолженность за 2015 год в сумме 13,0 тыс. рублей. По состоянию на 01.01.17г. кредиторская задолженность составила 11,3 тыс. рублей.
- объем финансирования выделенный на обеспечение жилыми помещениями детей-сирот, детей, оставшихся без попечения родителей, а также детей находящихся под опекой, не имеющих закрепленного жилого помещения увеличился на 9732,3 тыс. рублей и составил 17743,9 тыс. рублей - приобретено 19 квартир, из них 5 квартир на вторичном жилье и 14 в новостройке, в том числе: за счет

средств федерального бюджета 10212,4 тыс. рублей, за счет средств областного бюджета 7531,5 тыс. рублей.

На осуществление деятельности по профилактике безнадзорности правонарушений несовершеннолетних в 2016 году направлено 450,9 тыс. рублей, на организацию и осуществление деятельности по опеке и попечительству 601,2 тыс. рублей.

На финансирование расходов по данному разделу из бюджета муниципального образования «Клетнянский муниципальный район» направлено 3315,4 тыс. рублей, что ниже уровня прошлого года на 177,1 тыс. рублей.

На выплату единовременного пособия из районного бюджета в размере 1000 руб. при рождении первого и второго ребенка и 2000 руб. при рождении третьего и последующих в соответствии с постановлением администрации района было выделено 144,0 тыс. рублей, а также на досуговую работу с гражданами пожилого возраста инвалидами, ветеранами труда, вооруженных сил и правоохранительных органов направлено 65,0 тыс. рублей.

Информация о бюджетных ассигнованиях, направленных на исполнение публичных нормативных обязательств в 2016 году

Таблица 8.

Наименование	Бюджетные ассигнования, утвержденные сводной бюджетной росписью	Бюджетные ассигнования, утвержденные решением о бюджете	Кассовое исполнение	Процент исполнения
Реализация отдельных мероприятий в сфере социальной защиты населения (единовременные выплаты при рождении ребенка)	144 000,00	144 000,00	144 000,00	100,0
Организация и осуществление деятельности по опеке и попечительству, выплата ежемесячных денежных средств на содержание и проезд ребенка, переданного на воспитание в семью опекуна (попечителя), приемную семью, вознаграждения приемным родителям	5 256 613,23	5 256 613,23	5 208 237,23	99,1
Выплата единовременного пособия при всех формах устройства детей, лишенных родительского попечения, в семью	312 464,64	312 464,64	312 464,64	100,0
Итого	5 713 077,87	5 713 077,87	5 664 701,87	99,2

По разделу 11 «Физическая культура и спорт» расходы исполнены в объеме 472,0 тыс. рублей, темп роста к уровню 2015 года составляет 86,8 процента, план 2016 года исполнен на 99,5 процентов, доля в общем объеме расходов 0,1 процента.

Из общей суммы расходов по разделу средства бюджета муниципального района составили 162,1 тыс. рублей, бюджетов городского и сельских поселений 270,0 тыс. рублей, за счет федерального и областного бюджетов направлено 39,9 тыс. рублей.

Средства бюджетов всех уровней направлены на приобретение призов для награждения спортсменов при проведении спортивных соревнований (136,3 тыс. рублей), оплату ГСМ по доставке спортсменов к местам проведения выездных соревнований (62,8 тыс. рублей), питание спортсменов (179,4 тыс. рублей), уплату взноса в БРОО «Брянская областная федерация футбола» за участие футбольной команды в первенстве по футболу (53,0 тыс. рублей), на реализацию мероприятий по поэтапному внедрению Всероссийского физкультурно-спортивного комплекса «Готов к труду и обороне» (ГТО) в части обучения судейского состава в количестве 4 человек (40,5 тыс. рублей).

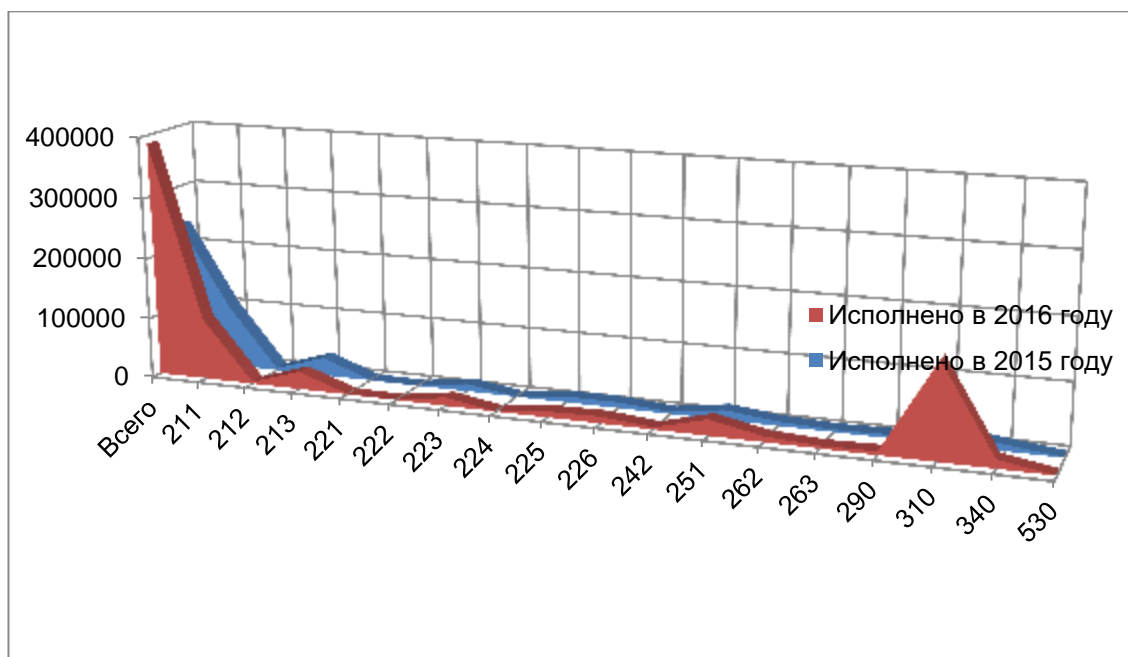
В рамках расходов по разделу 14 **«Межбюджетные трансферты общего характера бюджетам субъектов Российской Федерации и муниципальных образований»** из бюджета муниципального района бюджетам поселений направлены межбюджетные трансферты в объеме в объеме 19227,6 тыс. рублей, или 100,0 % к уточненному плану. Темп роста к уровню прошлого года составил 138,0 процентов.

Дотации на выравнивание уровня бюджетной обеспеченности составили 5886,0 тыс. рублей, что соответствует уровню 2015 года, дотации на сбалансированность составили 11501,6 тыс. рублей, что больше уровня прошлого года на 3655,3 тыс. рублей. В структуре бюджета расходы по межбюджетным трансфертам в 2016 году занимают 5,0 процентов.

Структура расходов по экономическому содержанию операций бюджета муниципального образования «Клетнянский муниципальный район» за 2015-2016 годы :

Диаграмма 19.

(тыс. рублей)



Общий объем расходов в 2016 году увеличился к уровню 2015 года на 150127,1 тыс. рублей, темп роста составил 163,4 процентов.

Расходы на оплату труда с начислениями (статья 210 классификации операций сектора государственного управления) составили 133121,4 тыс. рублей, или 34,4 процента в общем объеме расходов бюджета, снижение к уровню 2015 года составило 3772,1 тыс. рублей, основная причина - уменьшен объем субвенции из областного бюджета на финансовое обеспечение государственных гарантий реализации прав на получение общедоступного и бесплатного начального общего, основного общего, среднего общего образования в общеобразовательных организациях в части, направленной на заработную плату с начислениями (-4170,0 тыс. руб.), в связи с падением числа учащихся в школах района.

По статье 220 «Оплата работ, услуг» в 2016 году израсходовано 35811,2 тыс. рублей (9,3 процента в общем объеме расходов), что больше уровня 2015 года на 3343,6 тыс. рублей. Основной рост произошел по отрасли образование в связи с завершением работ по строительству пристройки к СОШ№2, оплатой работ по внешнему благоустройству

детского сада «Сказка», работ и услуг в рамках мероприятий по созданию новых мест в образовательных организациях, созданию условий для занятия физической культурой и спортом в сельской местности, работ по ремонту образовательных учреждений. Расходы на оплату коммунальных услуг составили 13411,0 тыс. рублей с ростом 109,0% к прошлому году.

Расходы по статье 240 «Безвозмездные перечисления организациям» составили 3528,1 тыс. рублей и на 402,7 тыс. рублей больше уровня прошлого отчетного периода. Удельный вес в общем объеме расходов составляет 0,9 процента. Основное увеличение по разделу 04 подраздел 08 «Транспорт» связано с переходом с 2016 года на уровень района полномочий по организации пассажирских перевозок автомобильным транспортом по муниципальным маршрутам 2586,1 тыс. рублей, вместе с тем снизилось финансирование расходов по поддержке малого и среднего предпринимательства на 2000,0 тыс. рублей.

Расходы по статье 251 «Перечисления другим бюджетам бюджетной системы Российской Федерации» увеличились в сравнении с 2015 годом на 9889,7 тыс. рублей или 61,2 процента и составили 26048,8 тыс. рублей. На увеличение расходов по данной статье повлиял рост расходов по передаче полномочий бюджетам сельских поселений на дорожную деятельность +4760,4 тыс. рублей, за счет увеличения объема межбюджетных трансфертов бюджетам поселений +5299,3 тыс. рублей.

Расходы на социальное обеспечение (260 статья) составили 13650,3 тыс. рублей, что на 2674,6 тыс. рублей больше уровня 2015 года, из них выплаты на содержание ребенка в приемной семье, семье опекуна увеличились на 1060,3 тыс. рублей, коммунальные выплаты бывшим педагогическим работникам увеличились на 76,2 тыс. рублей, доплата к пенсии муниципальным служащим увеличилась на 240,0 тыс. рублей, компенсация части родительской платы за содержание ребенка в образовательных учреждениях снизилась по сравнению с прошлым годом на 618,8 тыс. рублей, на обеспечение условий по повышению качества жизни молодых семей расходы увеличились на 1966,5,0 тыс. рублей.

Прочие расходы (290 статья) составили 6061,2 тыс. рублей, что на 216,4 тыс. рублей больше уровня 2015 года, рост расходов связан с отменой льгот по земельному налогу и увеличением кадастровой стоимости земельных участков.

По статье 310 расходы составили 154662,4 тыс. рублей, по сравнению с 2015 годом увеличились на 134196,4 тыс. рублей, за счет увеличения инвестиций из федерального, областного и районного бюджетов на строительство объектов муниципальной собственности и программные мероприятия по развитию образования +125960,4 тыс. рублей, по обеспечению жилыми помещениями детей-сирот, детей, оставшихся без попечения родителей +9732,4 тыс. рублей.

Расходы по статье 340 «Увеличение стоимости материальных запасов» составили 14109,9 тыс. рублей, что на 3875,8 тыс. рублей больше уровня 2015 года, значительный рост по отрасли «Образование» по приобретению материальных запасов связан со строительством пристройки к СОШ№2 и программным мероприятиям.

Объем резервного фонда администрации Клетнянского района на 2016 год первоначально утвержден в сумме 200,0 тыс. рублей, в течение 2016 года выплаты материальной помощи гражданам Клетнянского района, попавшим в трудную жизненную ситуацию из резервного фонда администрации района составили 150,0 тыс. рублей.

Расходы, производимые за счет средств резервного фонда отражались по соответствующим разделам функциональной классификации, исходя из их отраслевой и ведомственной принадлежности.

Отчет о расходовании средств резервного фонда администрации района представлен в материалах отчета об исполнении бюджета муниципального образования «Клетнянский муниципальный район» за 2016 год.

Фактическое исполнение полномочий поселений, переданных на уровень муниципального района составило 13039,9 тыс. рублей, в том числе:

- ✓ осуществление полномочий по формированию архивных фондов поселений утверждено расходов в объеме 2,5 тыс. рублей, исполнено в сумме 2,5 тыс. рублей или 100%, средства израсходованы на приобретение инвентаря и канцелярских товаров;
- ✓ по обеспечению деятельности контрольного органа на реализацию полномочий поселений по осуществлению внешнего муниципального контроля утверждены расходы в объеме 18,0 тыс. рублей, исполнение составило 18,0 тыс. рублей или 100%, средства израсходованы на приобретение офисной техники и канцелярские расходы;
- ✓ обеспечение условий для развития на территории поселения физической культуры и массового спорта, организация проведения

- официальных физкультурно-оздоровительных и спортивных мероприятий поселения расходы составили 270,0 тыс. рублей, или 100,0 % к утвержденному плану;
- ✓ обязательства по оказанию мер социальной поддержки по оплате жилья и коммунальных услуг отдельным категориям граждан, работающих в учреждениях культуры в сельской местности и поселках городского типа, расходы составили 67,8 тыс. рублей;
 - ✓ полномочия по решению вопросов местного значения поселений в соответствии с заключенными соглашениями в части обеспечения населения услугами учреждений культуры, расходы утверждены в объеме 8315,5 тыс. рублей, исполнение составило 100 процентов;
 - ✓ полномочия переданные от Клетнянского городского поселения на уровень муниципального района на текущее содержание Клетнянской межпоселенческой библиотеки в объеме 2813,9 тыс. рублей или 100% к плану;
 - ✓ мероприятия по модернизации и эффективному развитию библиотечного дела в Клетнянском районе 100,0 тыс. рублей;
 - ✓ мероприятия по сохранению культурного наследия в Клетнянском районе 999,3 тыс. рублей;
 - ✓ осуществление первичного воинского учета на территориях, где отсутствуют военные комиссариаты (городское поселение), утверждено расходов в объеме 452,9 тыс. рублей, исполнено в сумме 452,9 тыс. рублей или 100%, средства направлены на содержание 3-х штатных единиц по ведению воинского учета.

4. Источники финансирования дефицита районного бюджета.

Бюджет муниципального образования «Клетнянский муниципальный район» за 2016 год исполнен с дефицитом в сумме 7395,8 тыс. рублей.

Источниками внутреннего финансирования дефицита являются остатки денежных средств на счете муниципального района.

5. Итоги реализации муниципальных программ районного бюджета

Муниципальная программа — утвержденный постановлением администрации Клетнянского района документ, определяющий цели и задачи деятельности исполнительно-распорядительных органов власти, систему мероприятий (действий), направленных на достижение целей и решение задач, систему индикаторов (показателей) эффективности деятельности органов исполнительно-распорядительных органов власти и их целевые значения, а также взаимоувязку целей, задач, мероприятий, индикаторов (показателей) и выделяемых на муниципальную программу средств.

В 2016 году в муниципальном образовании «Клетнянский муниципальный район» осуществлялась реализация 3 муниципальных программ. Всего на реализацию муниципальных программ направлено 385983,7 тыс. рублей или 99,7 процент в общем объеме расходов бюджета.

МУНИЦИПАЛЬНАЯ ПРОГРАММА «ОБЕСПЕЧЕНИЕ РЕАЛИЗАЦИИ ПОЛНОМОЧИЙ КЛЕТНЯНСКОГО МУНИЦИПАЛЬНОГО РАЙОНА НА 2015-2017 ГОДЫ» ЗА 2016 ГОД

195316,9

МУНИЦИПАЛЬНАЯ ПРОГРАММА «РАЗВИТИЕ ОБРАЗОВАНИЯ КЛЕТНЯНСКОГО МУНИЦИПАЛЬНОГО РАЙОНА НА 2015-2017 ГОДЫ» ЗА 2016 ГОД

160915,4

МУНИЦИПАЛЬНАЯ ПРОГРАММА «УПРАВЛЕНИЕ МУНИЦИПАЛЬНЫМИ ФИНАНСАМИ МУНИЦИПАЛЬНОГО ОБРАЗОВАНИЯ «КЛЕТНЯНСКИЙ МУНИЦИПАЛЬНЫЙ РАЙОН» НА 2015-2017 ГОДЫ» ЗА 2016 ГОД

29751,4

МУНИЦИПАЛЬНАЯ ПРОГРАММА «ОБЕСПЕЧЕНИЕ РЕАЛИЗАЦИИ ПОЛНОМОЧИЙ КЛЕТНЯНСКОГО МУНИЦИПАЛЬНОГО РАЙОНА НА 2015-2017 ГОДЫ» ЗА 2016 ГОД

Программа утверждена Постановлением администрации Клетнянского района от 26 декабря 2014г. №869, изменения в программу внесены Постановлениями администрации Клетнянского района от 27.02.2015г. №139, от 26.03.2015г. № 264, от 23.04.2015г. №348, от 24.09.2015г. №785, от 30.10.2015г. №907, от 25.12.2015г. №1154/1 , от 31.12.2015 №1195, от 30.03.2016 №241, от 11.04.2016 №283, от 30.08.2016 №676, от 26.10.2016 №821, от 28.12.2016 №1115.

Ответственный исполнитель: Администрация Клетнянского района Брянской области

В рамках программных мероприятий исполнение расходов бюджета муниципального района за 2016 год по ГРБС «Администрация Клетнянского района» сложилось следующим образом:

Таблица 9.

Наименование	Утверждено на 2016 год	Кассовое исполнение	Процент исп.
Обеспечение деятельности главы исполнительно-распорядительного органа муниципального образования	946,9	946,9	100,0
Руководство и управление в сфере установленных функций органов местного самоуправления	15 318,0	15 292,8	99,8
Оценка имущества, признание прав и регулирование отношений муниципальной собственности	314,5	314,5	100,0
Содержание и обслуживание казны муниципального образования	1 793,8	1 793,8	100,0
Реализация отдельных мероприятий в сфере развития муниципального управления Клетнянского района	289,2	289,2	100,0
Повышение энергетической эффективности в Клетнянском муниципальном районе	36,4	34,7	95,3
Многофункциональный центр Клетнянского района	1 285,2	1 285,2	100,0
Единая дежурно-диспетчерская служба	1 279,4	1 264,3	98,8
Реализация отдельных мероприятий в сфере развития сельского хозяйства	300,0	300,0	100,0

Наименование	Утверждено на 2016 год	Кассовое исполнение	Процент исп.
Реализация отдельных мероприятий в сфере развития животноводства Клетнянского района	642,0	642,0	100,0
Компенсация транспортным организациям части потерь в доходах, возникающих в результате регулирования тарифов на перевозку пассажиров автомобильным пассажирским транспортом по внутрирайонным маршрутам регулярных перевозок за счет средств бюджета муниципального района	129,3	129,3	100,0
Мероприятия в области градостроения и землепользования	99,0	99,0	100,0
Мероприятия по поддержке малого и среднего предпринимательства в Клетнянском районе	100,0		0,0
Взносы на капитальный ремонт многоквартирных домов, находящихся в муниципальной собственности	48,9	48,9	100,0
Бюджетные инвестиции в объекты капитальных вложений муниципальной собственности	80,0	80,0	100,0
Выполнение проектных работ по газификации населенных пунктов Клетнянского района	199,9	199,9	100,0
Мероприятия в сфере коммунального хозяйства	78,0	78,0	100,0
Мероприятия по материально-техническому обеспечению и благоустройству образовательных учреждений	630,2	630,2	100,0
Бюджетные инвестиции в объекты капитальных вложений муниципальной собственности	9 000,6	8 998,6	100,0
Реализация мероприятий по содействию создания в субъектах Российской Федерации новых мест в общеобразовательных организациях, софинансирование объектов капитальных вложений муниципальной собственности за счет средств бюджета муниципального района	5 599,1	5 599,1	100,0
Библиотеки	2 509,0	2 509,0	100,0
Учреждения клубного типа	152,0	152,0	100,0
Мероприятия по модернизации и эффективному развитию библиотечного дела в Клетнянском районе	99,0	99,0	100,0
Мероприятия по сохранению культурного наследия в Клетнянском районе	274,7	274,7	100,0

Наименование	Утверждено на 2016 год	Кассовое исполнение	Процент исп.
Противодействие злоупотреблению наркотиками и их незаконному обороту	15,0	15,0	100,0
Ежемесячная доплата к государственной пенсии муниципальным служащим в соответствии с Законом Брянской области от 16 ноября 2007 года №156-З "О муниципальной службе в Брянской области"	2 956,4	2 956,4	100,0
Реализация отдельных мероприятий в сфере социальной защиты населения	209,0	209,0	100,0
Мероприятия в области физической культуры и спорта	164,0	161,5	98,5
Реализация мероприятий по поэтапному внедрению Всероссийского физкультурно-спортивного комплекса "Готов к труду и обороне" (ГТО) за счет средств бюджета муниципального района	0,6	0,6	100,0
Осуществление полномочий по составлению (изменению) списков кандидатов в присяжные заседатели федеральных судов общей юрисдикции в Российской Федерации	0,5		0,0
Профилактика безнадзорности и правонарушений несовершеннолетних, организация деятельности административных комиссий и определение перечня должностных лиц органов местного самоуправления, уполномоченных составлять протоколы об административных правонарушениях	300,7	300,7	100,0
Проведение всероссийской сельскохозяйственной переписи в 2016 году	438,0	194,9	44,5
Повышение качества и доступности предоставления государственных и муниципальных услуг в Брянской области	1 627,4	1 397,4	85,9
Организация и проведение на территории Брянской области мероприятий по предупреждению и ликвидации болезней животных, их лечению, защите населения от болезней, общих для человека и животных, в части оборудования и содержания скотомогильников (биотермических ям) и в части организации отлова и содержания безнадзорных животных на территории Брянской области	11,1	11,1	100,0
Компенсация муниципальным районам части потерь в доходах, возникающих в результате регулирования тарифов на перевозку пассажиров автомобильным	2 456,8	2 456,8	100,0

Наименование	Утверждено на 2016 год	Кассовое исполнение	Процент исп.
пассажирским транспортом по муниципальным маршрутам регулярных перевозок			
Осуществление отдельных полномочий в области охраны труда и уведомительной регистрации территориальных соглашений и коллективных договоров	150,3	150,3	100,0
Реализация мероприятий по содействию создания в субъектах Российской Федерации новых мест в общеобразовательных организациях, софинансирование объектов капитальных вложений муниципальной собственности	77 737,7	77 737,7	100,0
Реализация мероприятий по содействию создания в субъектах Российской Федерации новых мест в общеобразовательных организациях, софинансирование объектов капитальных вложений муниципальной собственности за счет средств областного бюджета	35 339,4	35 339,4	100,0
Предоставление мер социальной поддержки по оплате жилья и коммунальных услуг отдельным категориям граждан, работающих в учреждениях культуры, находящихся в сельской местности или поселках городского типа на территории Брянской области	15,9	15,9	100,0
Государственная поддержка муниципальных учреждений культуры	100,0	100,0	100,0
Социальные выплаты молодым семьям на приобретение жилья	2 403,5	2 403,5	100,0
Предоставление жилых помещений детям-сиротам и детям, оставшимся без попечения родителей, лицам из их числа по договорам найма специализированных жилых помещений	10 212,4	10 212,4	100,0
Предоставление жилых помещений детям-сиротам и детям, оставшимся без попечения родителей, лицам из их числа по договорам найма специализированных жилых помещений за счет средств бюджета субъекта Российской Федерации	7 591,1	7 531,5	99,2
Реализация мероприятий по поэтапному внедрению Всероссийского физкультурно-спортивного комплекса "Готов к труду и обороне" (ГТО) за счет средств бюджета субъекта Российской Федерации	1,4	1,4	100,0

Наименование	Утверждено на 2016 год	Кассовое исполнение	Процент исп.
Реализация мероприятий по поэтапному внедрению Всероссийского физкультурно-спортивного комплекса "Готов к труду и обороне" (ГТО)	38,5	38,5	100,0
Полномочия поселений по формированию архивных фондов, переданные муниципальному району в соответствии с Соглашением	2,5	2,5	100,0
Осуществление первичного воинского учета на территориях, где отсутствуют военные комиссариаты	452,9	452,9	100,0
Полномочия поселений по обеспечению населения услугами учреждений культуры, переданные муниципальному району в соответствии с Соглашением	8 315,5	8 315,5	100,0
Полномочия поселений в части организации библиотечного обслуживания населения, переданные муниципальному району в соответствии с Соглашением	2 813,9	2 813,9	100,0
Мероприятия по модернизации и эффективному развитию библиотечного дела в Клетнянском районе	100,0	100,0	100,0
Мероприятия по сохранению культурного наследия в Клетнянском районе	999,3	999,3	100,0
Предоставление мер социальной поддержки по оплате жилья и коммунальных услуг отдельным категориям граждан, работающих в учреждениях культуры, находящихся в сельской местности или поселках городского типа на территории Брянской области	68,6	67,8	98,8
Полномочия поселений в области физической культуры и спорта, переданные муниципальному району в соответствии с Соглашением	270,0	270,0	100,0

Таблица 10

**Выполнение целевых показателей (индикаторов)
муниципальной программы**

«Обеспечение реализации полномочий Клетнянского муниципального района на 2015-2017 годы» за 2016 год

Достижение целевых значений показателей, характеризующих решение задачи муниципальной программы (к)			
Показатели (индикаторы) программы	Наименование мероприятий	план	факт
Мероприятия по материально-техническому и финансовому обеспечению деятельности главы администрации Клетнянского муниципального района, аппарата администрации Клетнянского муниципального района	Отчет главы администрации представлен на сессии районного Совета народных депутатов	1 кв.2017г.	24 марта 2017года. Работа администрации Клетнянского района признана удовлетворительной (приложение №1).
Реализация отдельных мероприятий в сфере развития муниципального управления	приобретение мебели офисной, турникет, шлагбаум, персональный компьютер	приобретение мебели офисной, турникет, шлагбаум, персональный компьютер	приобретение мебели офисной, турникет, шлагбаум, персональный компьютер
Повышение энергетической эффективности в Клетнянском муниципальном районе	промывка и опрессовка системы отопления приобретение энергосберегающих светильников, ламп	энергопотребления экономики муниципального образования по сравнению с 2009 годом (базовым годом) должно составить не менее 3 процентов в год с 2010 г. по 2015 г. и не менее 1	8% 2015 год Тепло, Гкал 399,5Эл/эн, тыс.кВт.ч 76,2 Газ, тыс.куб.м. 6,5

		процента с 2016 г. по 2019 г. в целом на 20% до 2020 года и на 40% до 2020 года относительно уровня 2007 года	2016 год Тепло, Гкал 399,2 Эл/эн,тыс.кВт.ч 65,5 Газ,тыс.куб.м. 3,32 В условных топливных единицах 2015 год Тепло,Гкал 59,4 Эл/эн,тыс.кВт.ч 26,3 Газ,тыс.куб.м. 7,5 2016 год Тепло,Гкал 59,3 Эл/эн,тыс.кВт.ч 22,6 Газ,тыс.куб.м. 3,84 Итого 2016 г.-85,7 ус.ед. 2016г.-93,2 ус.ед., 92%
Мероприятия в сфере осуществления отдельных государственных полномочий по организации и	Выполнение полномочий, принятых от муниципальных образований сельских и	приняты	выполнены

осуществлению мероприятий по формированию архивных фондов	городского поселений Клетнянского района по формированию архивных фондов		
Мероприятия по оценке недвижимости, признанию прав и регулирование отношений по государственной и муниципальной собственности, содержание и обслуживание казны	Создание урегулированной системы учета объектов муниципального имущества на территории Клетнянского муниципального района. Доходы от использования муниципального имущества за 2016 год составили 2350,0тыс.руб., в 2015 г.2229,9 тыс.руб темп роста к уровню 2015 года %.105,3%	Доходы от использования муниципального имущества за 2016 год составили 2342,5 тыс.руб	Доходы от использования муниципального имущества за 2016 год составили 2350,0тыс.руб., рост 100,3%
Содержание и обслуживание казны муниципального образования		услуги по содержанию имущества (техническое обслуживание сигнализации, газового оборудования, ремонт асфальтированного покрытия в Парке культуры и отдыха), услуги по охране объектов недвижимости, коммунальные услуги снос школы уплата налога на имущество	услуги по содержанию имущества (техническое обслуживание сигнализации, газового оборудования, ремонт асфальтированного покрытия в Парке культуры и отдыха), услуги по охране объектов недвижимости, коммунальные услуги снос школы уплата налога на имущество
Материально-техническое, финансовое обеспечение деятельности и подготовка органов в сфере гражданской обороны, чрезвычайных ситуаций и ликвидации последствий стихийных бедствий	Обеспечение мобилизационной готовности экономики в течение отчетного периода	100	100
Ремонт муниципального жилищного фонда:оплата	Обеспечение оплаты взносов на	Обеспечение оплаты	Обеспечение

взносов на капитальный ремонт в соответствии с п.3 ст.2 Закона Брянской области от 11 июня 2013 года «Об организации проведения капитального ремонта общего имущества в многоквартирных домах, расположенных на территории Брянской области» за жилые помещения, находящиеся в муниципальном специализированном жилищном фонде муниципального образования «Клетнянский муниципальный район», приоритетного для детей сирот, оставшихся без попечения родителей Брянской области»	капитальный ремонт в соответствии с п.3 ст.2 Закона Брянской области от 11 июня 2013 года «Об организации проведения капитального ремонта общего имущества в многоквартирных домах, расположенных на территории Брянской области» за жилые помещения, находящиеся в муниципальном специализированном жилищном фонде муниципального образования «Клетнянский муниципальный район», приоритетного для детей	взносов на капитальный ремонт	оплаты взносов на капитальный ремонт
Компенсация транспортным организациям части потерь в доходах, возникающих в результате регулирования тарифов на перевозку пассажиров по внутрирайонным маршрутам регулярных перевозок за счет бюджета муниципального района	Обеспечение устойчивой работы и развития автотранспортного комплекса по внутрирайонным маршрутам	В сумме лимитов	В сумме лимитов
Мероприятия в области градостроения и землепользования	Приведение правил землепользования и застройки МО «Клетнянский муниципальный район» в соответствие с Градостроительным кодексом РФ	В сумме лимитов	В сумме лимитов
Мероприятия по капитальным вложениям в объекты муниципальной собственности			
Софинансирование строительства объекта капитального строительства (пристройка к СОШ №2)		В сумме лимитов	В сумме лимитов
Строительство объекта капитального строительства (футбольное поле)		В сумме лимитов	В сумме лимитов

Мероприятия по материально-техническому обеспечению и благоустройству образовательных учреждений	Обеспечение исполнения работ по внеплощадочному благоустройству территории объекта «Детский сад п.г.т.Клетня»	В сумме лимитов	В сумме лимитов
Мероприятия в сфере коммунального хозяйства		В сумме лимитов	В сумме лимитов
Выполнение проектных работ по газификации н.п.Николаевка Клетнянского района		В сумме лимитов	В сумме лимитов
Повышение качества и доступности предоставления муниципальных услуг в Клетнянском районе			
Многофункциональный центр Клетнянского района Предоставление субсидий бюджетным автономным учреждениям и иным некоммерческим организациям	Софинансирование капитального ремонта здания многофункционального центра, в 2016 году обеспечение деятельности МБУ «Центр государственных и муниципальных услуг Мои документы Клетнянского района»	В сумме лимитов	В сумме лимитов
Создание, развитие многофункционального центра на территории Клетнянского района	Повышение качества и доступности предоставления муниципальных услуг в Клетнянском районе	В сумме лимитов	В сумме лимитов
Мероприятия по осуществлению государственных полномочий Брянской области			

Осуществление отдельных полномочий в области охраны труда		В сумме лимитов	В сумме лимитов
Организация деятельности административных комиссий и определение перечня должностных лиц органов местного самоуправления, уполномоченных составлять протоколы об административных правонарушениях		В сумме лимитов	В сумме лимитов
Организация и проведение на территории Брянской области мероприятий по предупреждению и ликвидации болезней животных, их лечению, защите населения от болезней, общих для человека и животных, в части организации отлова и содержания безнадзорных животных на территории Брянской области		В сумме лимитов	В сумме лимитов
Проведение всероссийской сельскохозяйственной переписи в 2016 году		В сумме лимитов	В сумме лимитов
Мероприятия по осуществлению вопросов местного значения поселений, муниципального района			
Осуществление части полномочий по решению вопросов местного значения поселений в соответствии с заключенными соглашениями	По заключенным Соглашениям	В сумме лимитов	В сумме лимитов
Обеспечение исполнения переданных полномочий на осуществление первичного воинского учета	По заключенным Соглашениям	В сумме лимитов	В сумме лимитов
Повышение качества и доступности предоставления муниципальных услуг в Клетнянском районе	Повышение качества и доступности предоставления муниципальных услуг в Клетнянском районе. Количество предоставляемых государственных и	Не менее 4,1 тыс.услуг	4,356

	муниципальных услуг на базе МФЦ «Мои документы»		
Подпрограмма «Развитие сельского хозяйства в Клетнянском районе»			
Реализация отдельных мероприятий в сфере развития сельского хозяйства Инженерно-техническое обеспечение сельскохозяйственных предприятий	Возмещение части затрат по приобретению техники, оборудования, узлов, агрегатов, запасных частей для зерноуборочных и кормоуборочных комбайнов, тракторов, прицепных сельскохозяйственных машин	В сумме лимитов	В сумме лимитов
Реализация отдельных мероприятий в сфере развития животноводства Клетнянского района	Валовое производство молока, тн	1540	1555,7
Возмещение части затрат по содержанию поголовья крупного рогатого скота, поголовья коров молочного направления	Удой на одну фуражную корову, кг	2246	2446
	Производство зерна, тн	2500	2601
Подпрограмма «Культура Клетнянского района»			
1. Увеличение численности участников культурно-досуговых мероприятий,	Тыс. человек	235,7	235,7
2. Увеличение доли детей, привлекаемых к участию в творческих мероприятиях, в общем числе детей, обучающихся в учреждениях дополнительного образования детей: 2015г.-395, 2014г.-350.	%	11,5	11,5
3. Количество посещений муниципальных			

библиотек: 4. Количество пользователей библиотек: 5. Количество библиотек, подключенных к сети ИНТЕРНЕТ: 6. Документовыдача библиотек	Раз Человек Ед. тыс.экз.	70300 6990 8 149,9	70554 6990 8 149,9
Подпрограмма «Комплексные меры противодействия злоупотреблению наркотиками и их незаконному обороту»	Увеличение количества подростков, молодежи и их родителей, вовлеченных в профилактические мероприятия	не менее 550 человек	560
Подпрограмма «Развитие молодежной политики, физической культуры и спорта Клетнянского района»	Увеличение количества занимающихся спортом в районе: доля 2016г.-2482 чел.-13,3%,2015г.-2520 чел-13,3% Увеличение количества занимающихся в спортивных школах- в 2016 году-235 человек, в 2015году-205; Удельный вес детей школьного возраста, охваченных всеми формами оздоровления (2016г.-320 детей,1 Артек, 98 санатории бесплатно, 19 платно,2015г. 275 при школах,61 по путевкам)	1,5% 1,8% 43%	13,3% 14,6% 27,2%

<p>Подпрограмма «Социальная политика Клетнянского района»</p>	<p>Демографическое развитие:</p> <ul style="list-style-type: none"> – повышение общего коэффициента рождаемости; К 2016г.-7,8,2015г.-9,0 – увеличение ожидаемой продолжительности жизни за 2016 год-70,6 и 70,8 лет за 2015г. снижение естественной убыли населения ежегодно. <p>Число приемных семей, единиц:</p> <p>Число детей-сирот, обеспеченных жилыми помещениями;</p> <p>Число детей-сирот и детей, оставшихся без попечения родителей, переданных на воспитание в семью опекуна (попечителя), приемную семью, чел.;</p> <p>Численность несовершеннолетних, состоящих на учете в комиссиях по делам несовершеннолетних и защите их прав человек.</p> <p>Обеспечение гарантированной на законодательном уровне компенсации лицам, замещавшим должности муниципальной службы в органах местного самоуправления Клетнянского муниципального района, заработка (дохода), утраченного в связи с прекращением муниципальной службы при достижении установленной законом выслуги при выходе на трудовую пенсию</p>	<p>ежегодно на 3%</p> <p>ежегодно на 2%</p> <p>на 1,5%</p> <p>11</p> <p>20</p> <p>76</p> <p>12</p> <p>40</p>	<p>-13,3%</p> <p>-0,2%</p> <p>-29,2%</p> <p>11</p> <p>20</p> <p>85</p> <p>12</p> <p>40</p>
--	---	--	--

	по старости (инвалидности): численность получателей муниципальной пенсии, человек		
Итого задач	-	запланировано достижение целевых значений показателей, единиц (Pk)	достигнуто целевых значений показателей, единиц (Fk)
% достижения запланированных значений показателей 91%		$K = Fk / Pk \times 100\%$ Целевые индикаторы установлены в количестве 46	

В соответствии с Постановлениями администрации района от 30.09.2013г. №662 «Об утверждении порядка разработки, реализации и оценки эффективности муниципальных программ Клетнянского района», от 08.10.2014г. №575 «О внесении изменений в Постановление администрации Клетнянского района от 30.09.2013г. №662 «Об утверждении порядка разработки, реализации и оценки эффективности муниципальных программ Клетнянского района»

Таблица 11

Вывод об эффективности реализации муниципальной программы (подпрограммы)	Критерий эффективности
Эффективность выше плановой	$R > 3 \times N$
Плановая эффективность	$R = 3 \times N$
Эффективность ниже плановой	$3 \times N > R \geq 0,75 \times (3 \times N)$
Программа неэффективна	$R < 0,75 \times (3 \times N)$

N - количество задач муниципальной программы. За 2016 год показатель $R = 60$, $N = 20$. Уравнение $R = 3 \times 20 = 60$.

Вывод об эффективности реализации муниципальной программы: достигнута плановая эффективность.

Таблица 12

Вывод	Вариант решения
Эффективность выше плановой	Реализация признается целесообразной, продолжается финансирование мероприятий. Возможно рассмотрение вопроса о дополнительном финансировании мероприятий путем дополнительного выделения денежных средств
Плановая эффективность	Реализация признается целесообразной, продолжается финансирование мероприятий
Эффективность ниже плановой	Реализация признается удовлетворительной. Осуществляется подготовка изменений в районный бюджет в части уменьшения запланированных бюджетных ассигнований соответствующего главного распорядителя бюджетных средств на реализацию мероприятий
Программа неэффективна	Реализация признается нецелесообразной. Производится досрочное прекращение реализации мероприятий путем внесения изменений в районный бюджет по исключению финансирования мероприятий в части, возможной для оптимизации расходов. При планировании районного бюджета на очередной финансовый год и на плановый период к данному главному распорядителю бюджетных средств применяется понижающий коэффициент в части финансового обеспечения муниципальной программы и ее мероприятий

Реализация муниципальной программы «Обеспечение реализации полномочий Клетнянского муниципального района на 2015-2017 годы» за 2016 год признается целесообразной, продолжается финансирование мероприятий.

МУНИЦИПАЛЬНАЯ ПРОГРАММА «РАЗВИТИЕ ОБРАЗОВАНИЯ КЛЕТНЯНСКОГО МУНИЦИПАЛЬНОГО РАЙОНА НА 2015-2017 ГОДЫ» ЗА 2016 ГОД

Программа утверждена Постановлением администрации Клетнянского района от 25.12.2014г. № 854, изменения внесены постановлениями от 20.02.2015г. №119, от 15.04.2015г. №317, от 20.05.2015г. №407, от 18.06.2015г. № 520/1, от 23.09.2015г. № 783, от 22.10.2015г. №884, от 25.12.2015г. №1148, от 28.03.2016г. №228, от 25.05.2016г. №433, от 21.07.2016г. №591, от 25.08.2016г. №653, от 24.10.2016г. №811, от 25.10.2016г. №888, от 23.12.2016г. №976

Ответственный исполнитель: Управление по делам образования, демографии, молодежной политике, ФК и массовому спорту Клетнянского района.

В рамках программных мероприятий исполнение расходов бюджета муниципального района за 2016 год сложилось следующим образом:

Таблица 13.

	Утверждено на 2016 год	Кассовое исполнение	Процент исп.
Дошкольные образовательные организации	6961	6961	100,0
Расходы на организацию питания воспитанников в дошкольных образовательных организациях	3201,7	3201,7	100,0
Мероприятия по развитию образования Клетнянского района	3243,8	3243,8	100,0
Реализация отдельных мероприятий по обеспечению безопасности образовательных учреждений Клетнянского района	548,3	548,3	100,0
Общеобразовательные организации	12458,1	12458,1	
Организации дополнительного образования	7607,1	7607,1	100,0
Расходы на организацию питания учащихся в общеобразовательных организациях	1141,2	1141,2	100,0
Создание в общеобразовательных организациях, расположенных в сельской местности, условий для занятий физической культурой и спортом за счет средств бюджета муниципального района	181,3	181,3	100,0
Реализация мероприятий по содействию создания в субъектах Российской Федерации новых мест в	608,3	608,3	100,0

	Утверждено на 2016 год	Кассовое исполнение	Процент исп.
общеобразовательных организациях за счет средств бюджета муниципального района			
Софинансирование мероприятий по проведению оздоровительной кампании детей	172,8	172,8	100,0
Реализация отдельных мероприятий по работе с детьми и молодежью Клетнянского района	161,5	161,5	100,0
Руководство и управление в сфере установленных функций органов местного самоуправления	802,8	802,8	100,0
Прочие учреждения образования	10664,8	10639,3	99,8
Финансовое обеспечение государственных гарантий реализации прав на получение общедоступного и бесплатного дошкольного образования в образовательных организациях	22803,4	22803,4	100,0
Финансовое обеспечение государственных гарантий реализации прав на получение общедоступного и бесплатного начального общего, основного общего, среднего общего образования в общеобразовательных организациях	61393,6	61393,6	100,0
Дополнительные меры государственной поддержки обучающихся	1790,2	1468,0	82,0
Создание в общеобразовательных организациях, расположенных в сельской местности, условий для занятий физической культурой и спортом	1637,9	1637,9	100,0
Реализация мероприятий по содействию создания в субъектах Российской Федерации новых мест в общеобразовательных организациях	8462,0	8462,0	100,0
Создание в общеобразовательных организациях, расположенных в сельской местности, условий для занятий физической культурой и спортом за счет средств бюджета субъекта Российской Федерации	157,7	157,7	100,0
Создание новых мест в общеобразовательных организациях	3095,0	3095,0	100,0
Предоставление мер социальной поддержки работникам образовательных организаций, работающим в сельских населенных пунктах и поселках городского типа на территории Брянской области	3106,0	3013,7	97,0
Мероприятия по проведению оздоровительной кампании детей	288,0	288,0	100,0
Предоставление мер социальной поддержки работникам образовательных организаций, работающим в сельских	1343,6	1343,6	100,0

	Утверждено на 2016 год	Кассовое исполнение	Процент исп.
населенных пунктах и поселках городского типа на территории Брянской области			
Обеспечение сохранности жилых помещений, закрепленных за детьми-сиротами и детьми, оставшимися без попечения родителей	147,0	142,0	96,6
Компенсация части родительской платы за присмотр и уход за детьми в образовательных организациях, реализующих образовательную программу дошкольного образования	905,1	905,1	100,0
Организация и осуществление деятельности по опеке и попечительству, выплата ежемесячных денежных средств на содержание и проезд ребенка, переданного на воспитание в семью опекуна (попечителя), приемную семью, вознаграждения приемным родителям	7162,0	7113,6	99,3
Выплата единовременного пособия при всех формах устройства детей, лишенных родительского попечения, в семью	312,5	312,5	100,0
Организация и осуществление деятельности по опеке и попечительству, выплата ежемесячных денежных средств на содержание и проезд ребенка, переданного на воспитание в семью опекуна (попечителя), приемную семью, вознаграждения приемным родителям	601,2	601,2	100,0
Профилактика безнадзорности и правонарушений несовершеннолетних, организация деятельности административных комиссий и определение перечня должностных лиц органов местного самоуправления, уполномоченных составлять протоколы об административных правонарушениях	450,9	450,9	100,0

Итого задач	запланировано достижение целевых значений показателей, единиц (Pk)	достигнуто целевых значений показателей, единиц (Fk)
% достижения запланированных значений показателей 91%	$K = Fk / Pk \times 100\%$ Целевые индикаторы установлены в количестве 46	

Таблица 14

Достижение целевых значений показателей, характеризующих решение задачи муниципальной программы (к)			
Показатель 1- соотношение среднемесячной заработной платы учителей и заработной платы работников в целом по экономике в Брянской области должно быть 19991,27 руб./25268,5 руб.	%	не менее 100	79,1
Показатель 2 доля школьников, обучающихся по федеральным государственным образовательным стандартам, в общей численности школьников	%	58	58
Показатель 3 доля учителей, получивших в установленном порядке первую, высшую квалификационную категорию, и подтверждение соответствия занимаемой должности, в общей численности учителей	%	97	97
Показатель 4 доля учителей и руководителей образовательных учреждений, прошедших повышение квалификации и профессиональную переподготовку для работы в соответствии с федеральными государственными образовательными стандартами, в общей численности учителей	%	96	96
Показатель 5 повышение качества психолого-медико-педагогической, социальной и трудовой реабилитации детей-сирот и детей, оставшихся без попечения родителей: процент прошедших курсы повышения	%.	3	3
Показатель 6 повышение качества подготовки к жизни выпускников образовательных учреждений для детей-сирот и детей, оставшихся без попечения родителей	%	15	15

Показатель 7 сокращение численности детей-сирот и детей, оставшихся без попечения родителей, от общей численности детей в Клетнянском муниципальном районе, число детей-сирот 77	%	85	80																																
Показатель 8 увеличение доли детей – сирот и детей, оставшихся без попечения родителей, переданных в семьи (усыновление, опека, попечительство, приемная семья) (в 2016г.85 детей, в т.ч.усыновленные-14 (в 2015г.-15),приемные -30 (в 2015г.-26), безвозмездная опека 36,(в 2015г.-32), добровольная передача родителями 5(2015г.14)	%	5	3																																
Показатель 9 сокращение численности детей-сирот и детей, оставшихся без попечения родителей, направленных под надзор в организации для детей-сирот и детей, оставшихся без попечения родителей		0	0																																
Показатель 10 создание банка семей, готовых принять на воспитание детей-сирот и детей, оставшихся без попечения родителей	Ед.	4	4																																
Показатель 11 оформление паспортов на каждое жилое помещение, закрепленное за детьми-сиротами и детьми, оставшимися без попечения родителей	Ед.	158	158																																
Показатель 12 динамика снижения потребления по всем видам топливно-энергетических ресурсов:	%	3%	-22,6%																																
<table style="width: 100%; border-collapse: collapse;"> <tr> <td></td> <td style="text-align: center;">2015 год</td> <td style="text-align: center;">2016 год</td> <td></td> </tr> <tr> <td>Тепло,Гкал</td> <td style="text-align: center;">1720,3</td> <td style="text-align: center;">1536,5</td> <td></td> </tr> <tr> <td>Эл/эн,тыс.кВт.ч</td> <td style="text-align: center;">382,29</td> <td style="text-align: center;">481,1</td> <td></td> </tr> <tr> <td>Газ,тыс.куб.м.</td> <td style="text-align: center;">360,1</td> <td style="text-align: center;">512,2</td> <td></td> </tr> <tr> <td>В условных топливных единицах</td> <td></td> <td></td> <td></td> </tr> <tr> <td></td> <td style="text-align: center;">2015 год</td> <td style="text-align: center;">2016 год</td> <td></td> </tr> <tr> <td>Тепло,Гкал</td> <td style="text-align: center;">255,6</td> <td style="text-align: center;">228,3</td> <td></td> </tr> <tr> <td>Эл/эн,тыс.кВт.ч</td> <td style="text-align: center;">131,89</td> <td style="text-align: center;">165,7</td> <td></td> </tr> </table>		2015 год	2016 год		Тепло,Гкал	1720,3	1536,5		Эл/эн,тыс.кВт.ч	382,29	481,1		Газ,тыс.куб.м.	360,1	512,2		В условных топливных единицах					2015 год	2016 год		Тепло,Гкал	255,6	228,3		Эл/эн,тыс.кВт.ч	131,89	165,7				
	2015 год	2016 год																																	
Тепло,Гкал	1720,3	1536,5																																	
Эл/эн,тыс.кВт.ч	382,29	481,1																																	
Газ,тыс.куб.м.	360,1	512,2																																	
В условных топливных единицах																																			
	2015 год	2016 год																																	
Тепло,Гкал	255,6	228,3																																	
Эл/эн,тыс.кВт.ч	131,89	165,7																																	

Газ, тыс. куб. м.	415,5	595,1		
Итого	803	985,1	рост 122,6%	
2016 год – прирост условного топлива на 22,6%;, в том числе по теплоснабжению снижение на 10,7%, по электроэнергии рост на 25,6%, по газу рост на 42,3% по причине ввода пристройки к школе №2.				
Итого		-	запланировано достижение целевых значений показателей, единиц (Pk)	достигнуто целевых значений показателей, единиц (Fk)
% достижения запланированных значений показателей			$K = Fk / Pk \times 100\%$ 83%	

Таблица 15

**Итоговая оценка достижения целей, решения задач
«Развитие образования Клетнянского муниципального района на 2015-2017 гг.» за 2016 год**

Наименование	Значения баллов					Итоговая оценка эффективности и решения задачи муниципальной программы (I)
	оценка достижения целевых значений показателей			оценка исполнения бюджетных ассигнований		
	достигнуто менее 85 процентов целевых значений показателей	достигнуто от 85 до 100 процентов целевых значений показателей	целевые значения показателей достигнуты в полном объеме	бюджетные ассигнования исполнены в запланированном объеме	бюджетные ассигнования исполнены в объеме менее запланирован	

	(К < 85%)	(85% =< К < 100%)	(К = 100%)	(М = 100%)	ного (М < 100%)	
1	2	3	4	5	6	7 = {2 ... 4} + 6
Показатель 1- соотношение среднемесячной заработной платы учителей и заработной платы работников в целом по экономике в Брянской области должно быть 19489,2 руб./25131,6 руб.	1					1
Показатель 2 доля школьников, обучающихся по федеральным государственным образовательным стандартам, в общей численности школьников			3			3
Показатель 3 доля учителей, получивших в установленном порядке первую, высшую квалификационную категорию, и подтверждение соответствия занимаемой должности, в общей численности учителей			3			3
Показатель 4 доля учителей и руководителей образовательных учреждений, прошедших повышение квалификации и профессиональную переподготовку для работы в соответствии с федеральными государственными образовательными стандартами, в общей			3			3

численности учителей						
Показатель 5 повышение качества психолого-медико-педагогической, социальной и трудовой реабилитации детей-сирот и детей, оставшихся без попечения родителей: количество прошедших курсы повышения			3			3
Показатель 6 повышение качества подготовки к жизни выпускников образовательных учреждений для детей-сирот и детей, оставшихся без попечения родителей			3			3
Показатель 7 сокращение численности детей-сирот и детей, оставшихся без попечения родителей, от общей численности детей в Клетнянском муниципальном районе, число детей-сирот 72, число детей в районе 3137, в 2014г. число детей-сирот 77			3			3
Показатель 8 увеличение доли детей – сирот и детей, оставшихся без попечения родителей, переданных в семьи (усыновление, опека, попечительство, приемная семья) (в 2015г.87 детей, в т.ч.усыновленные-15 (в 2014г.-15),приемные -26 (в 2014г.-24), безвозвратная опека 32,(в 2014г.-38), добровольная передача родителями 14(2014г.15)	1					1
Показатель 9 сокращение численности детей-сирот и детей, оставшихся без попечения			3			3

родителей, направленных под надзор в организации для детей-сирот и детей, оставшихся без попечения родителей						
Показатель 10 создание банка семей, готовых принять на воспитание детей-сирот и детей, оставшихся без попечения родителей			3			3
Показатель 11 оформление паспортов на каждое жилое помещение, закрепленное за детьми-сиротами и детьми, оставшимися без попечения родителей			3			3
Показатель 12 динамика снижения потребления по всем видам топливно-энергетических ресурсов:	1					1
Итого (R)	-	-	-	-	-	$R = \sum(I)$ 30

**Сводная оценка эффективности реализации муниципальной программы, подпрограммы
«Развитие образования Клетнянского муниципального района на 2015-2017 гг.» за 2016 год**

В соответствии с Постановлениями администрации района от 30.09.2013г. №662 «Об утверждении порядка разработки, реализации и оценки эффективности муниципальных программ Клетнянского района», от 08.10.2014г. №575 «О внесении изменений в Постановление администрации Клетнянского района от 30.09.2013г. №662 « Об утверждении порядка разработки, реализации и оценки эффективности муниципальных программ Клетнянского района»

Таблица 16

Вывод об эффективности реализации муниципальной программы (подпрограммы)	Критерий эффективности
Эффективность выше плановой	$R > 3 \times N$
Плановая эффективность	$R = 3 \times N$
Эффективность ниже плановой	$3 \times N > R \geq 0,75 \times (3 \times N)$
Программа неэффективна	$R < 0,75 \times (3 \times N)$

N - количество задач муниципальной программы 12. За 2016 год показатель $R = 30$, $N = 12$. Уравнение

$3 \times N > R \geq 0,75 \times (3 \times N) - (3 \times 12) > 30 \geq 0,75 \times (3 \times 12)$. Вывод об эффективности реализации муниципальной программы: достигнута эффективность ниже плановой.

Таблица 17

Вывод	Вариант решения
Эффективность выше плановой	Реализация признается целесообразной, продолжается финансирование мероприятий. Возможно рассмотрение вопроса о дополнительном финансировании мероприятий путем дополнительного выделения денежных средств
Плановая эффективность	Реализация признается целесообразной, продолжается финансирование мероприятий
Эффективность ниже плановой	Реализация признается удовлетворительной. Осуществляется подготовка изменений в районный бюджет в части уменьшения запланированных бюджетных ассигнований соответствующего главного распорядителя бюджетных средств на реализацию мероприятий
Программа неэффективна	Реализация признается нецелесообразной. Производится досрочное прекращение реализации мероприятий путем внесения изменений в районный бюджет по исключению финансирования мероприятий в части, возможной для оптимизации расходов. При планировании районного бюджета на очередной финансовый год и на плановый период к данному главному распорядителю бюджетных средств применяется понижающий коэффициент в части финансового обеспечения муниципальной программы и ее мероприятий

Реализация муниципальной программы «Развитие образования Клетнянского муниципального района на 2015-2017 гг.» за 2016 год признается удовлетворительной, продолжается финансирование мероприятий. Управлению образования администрации Клетнянского района необходимо провести корректировку целевых индикаторов, исключить показатели, не относящиеся к полномочиям отрасли образование: -Показатель 5 повышение качества психолого-медико-педагогической, социальной и трудовой реабилитации детей-сирот и детей, оставшихся без попечения родителей: количество прошедших курсы повышения -Показатель 6 повышение качества подготовки к жизни выпускников образовательных учреждений для детей-сирот и детей, оставшихся без попечения родителей. Дополнить целевые показатели, касающиеся полномочий учреждений образования, например, доля учащихся образовательных учреждений, охваченных занятостью обучающихся организованным досугом: занимающихся в школьных кружках, спортивных секциях, объединениям по интересам и др.

**МУНИЦИПАЛЬНАЯ ПРОГРАММА «УПРАВЛЕНИЕ
МУНИЦИПАЛЬНЫМИ ФИНАНСАМИ
МУНИЦИПАЛЬНОГО ОБРАЗОВАНИЯ «КЛЕТНЯНСКИЙ
МУНИЦИПАЛЬНЫЙ РАЙОН» НА 2015-2017 ГОДЫ» ЗА
2016 ГОД**

Программа утверждена Постановлением администрации Клетнянского района от 30.12.14г №897. Изменения в программу внесены постановлениями администрации Клетнянского района от 17.04.2015г. №332/1, от 19.06.2015г. №522, от 23.10.2015г. №885, от 31.12.2015г. №1187 от 31.12.2015г. №1201, от 31.03.2016г. №247, от 30.08.2016г. №672, от 23.12.2016г. №977.

Ответственный исполнитель Финансовое управление администрации Клетнянского района

Финансовое управление администрации Клетнянского района

(глава 853)

Таблица 18.

Наименование	Утверждено на 2016 год	Кассовое исполнение	Процент исп.
Руководство и управление в сфере установленных функций органов местного самоуправления	3702,6	3702,6	100,0
Передача полномочий бюджетам сельских поселений в соответствии с заключенными соглашениями на дорожную деятельность в отношении автомобильных дорог местного значения в границах населенных пунктов поселения и обеспечение безопасности дорожного движения на них, включая создание и обеспечение функционирования парковок (парковочных мест), осуществление муниципального контроля за сохранностью автомобильных дорог местного значения в границах населенных пунктов поселения, а также осуществление иных полномочий в области использования автомобильных дорог и осуществления дорожной деятельности в соответствии с законодательством Российской Федерации	7071,1	5781,9	100,0
Полномочия бюджетам поселений на обеспечение проживающих в поселении и нуждающихся в жилых помещениях малоимущих граждан жилыми помещениями, организацию строительства и содержания муниципального жилищного фонда, создание условий для жилищного строительства, осуществление муниципального жилищного	126,4	125,5	100,0

Наименование	Утверждено на 2016 год	Кассовое исполнение	Процент исп.
контроля, а также иных полномочий органов местного самоуправления в соответствии с жилищным законодательством			
Полномочия бюджетам поселений на организацию в границах поселений электро-, тепло-, газо-, и водоснабжения населения, водоотведения, снабжения населения топливом в пределах полномочий, установленных законодательством Российской Федерации	0,3	0,3	100,0
Поддержка мер по обеспечению сбалансированности бюджетов поселений из бюджета муниципального образования "Клетнянский муниципальный район"	1840	1840	100,0
Профилактика безнадзорности и правонарушений несовершеннолетних, организация деятельности административных комиссий и определение перечня должностных лиц органов местного самоуправления, уполномоченных составлять протоколы об административных правонарушениях	0,2	0,2	100,0
Осуществление первичного воинского учета на территориях, где отсутствуют военные комиссариаты	845,4	845,4	100,0
Предоставление мер социальной поддержки по оплате жилья и коммунальных услуг отдельным категориям граждан, работающих в учреждениях культуры, находящихся в сельской местности или поселках городского типа на территории Брянской области	68,6	67,9	99,0
Выравнивание бюджетной обеспеченности поселений	5886	5886	100,0
Поддержка мер по обеспечению сбалансированности бюджетов поселений	11501,6	11501,6	100,0
итого	31 042 250,8/31 042 250,8		
% исполнения запланированных бюджетных ассигнований	$M = \sum(Fm) / \sum(Pm) \times 100\%$		
	100 %		

Достижение целевых значений показателей муниципальной программы «Управление муниципальными финансами муниципального образования «Клетнянский муниципальный район на 2015-2017годы» за 2016 год

Таблица 19

Достижение целевых значений показателей, характеризующих решение задачи муниципальной программы (к)			
Показатель	Ед.изм.	План 2016г.	Факт 2016г.
1.Доля расходов бюджета муниципального образования "Клетнянский муниципальный район", формируемых в рамках муниципальных программ	%	≥ 98,0	99,7
2.Обеспечение публикации в сети Интернет информации о системе управления муниципальными финансами Клетнянского района	%	100	100
3.Отношение объема муниципального внутреннего долга Клетнянского района к общему годовому объему доходов бюджета муниципального района без учета утвержденного объема безвозмездных поступлений	%	0	0
4.Доля просроченной кредиторской задолженности по состоянию на конец отчетного периода в общем объеме расходов бюджета муниципального района	%	0	0
5.Отклонение фактического объема налоговых и неналоговых доходов бюджета муниципального района от первоначального плана	%	≤ 10,0	4,0
Итого	-	запланировано достижение целевых значений показателей, единиц (Рк) 5	достигнуто целевых значений показателей, единиц (Fk) 5

% достижения запланированных значений показателей	$K = Fk / Pk \times 100\%$ <p style="text-align: center;">100%</p>
---	---

Доля расходов бюджета Клетнянского муниципального района, формируемых в рамках муниципальных программ, определяется следующим образом:

$$Rp = \frac{Ver}{Ve} \times 100\%, \text{ где:}$$

Rp - доля расходов бюджета муниципального района, формируемых в рамках муниципальных программ, %;

Ver - объем расходов бюджета муниципального района, исполнение которого осуществлялось в рамках муниципальных программ, рублей;

Ve - исполнение бюджета муниципального района по расходам за отчетный период, рублей.

Информация об исполнении бюджета муниципального района публикуется в составе отчета об исполнении бюджета на официальном сайте администрации Клетнянского района в сети Интернет (<http://adm-kletnya.ru>).

Доля расходов бюджета Клетнянского муниципального района за 2016 год составила:

$$388448527,26 : 389508425,26 \times 100\% = 99,7\%$$

Отношение объема муниципального внутреннего долга Клетнянского района к общему годовому объему доходов бюджета муниципального района без учета утвержденного объема безвозмездных поступлений определяется следующим образом:

$$A = \frac{Dd}{Vr - Vb}, \text{ где:}$$

A - отношение объема муниципального внутреннего долга Клетнянского района к утвержденному общему годовому объему доходов без учета утвержденного объема безвозмездных поступлений, %;

Dd - объем муниципального внутреннего долга по состоянию на отчетную дату, рублей;

V_r - общий годовой объем доходов бюджета муниципального района в соответствующем финансовом году, рублей;

V_b - утвержденный на соответствующий финансовый год объем безвозмездных поступлений, рублей.

Информация об объеме муниципального внутреннего долга Клетнянского района ежеквартально публикуется в составе выписки из муниципальной долговой книги Клетнянского района на официальном сайте администрации Клетнянского района в сети Интернет (<http://adm-kletnya.ru/>)

Информация об общем годовом объеме доходов бюджета и утвержденном объеме безвозмездных поступлений публикуется на официальном сайте администрации Клетнянского района в сети Интернет (<http://adm-kletnya.ru/>).

Отношение объема муниципального внутреннего долга Клетнянского района к общему годовому объему доходов бюджета муниципального района без учета утвержденного объема безвозмездных поступлений за 2016 год равно 0, так как муниципальный внутренний долг отсутствует.

Доля просроченной кредиторской задолженности по состоянию на конец отчетного периода в общем объеме расходов бюджета муниципального района определяется следующим образом:

$$Rk = \frac{Se}{Ve} \times 100\%, \text{ где:}$$

Rk - доля просроченной кредиторской задолженности в общем объеме расходов бюджета муниципального района, %;

Se - объем просроченной кредиторской задолженности по состоянию на конец отчетного периода, рублей;

Ve - исполнение бюджета муниципального района по расходам за отчетный период, рублей.

Информация об объеме просроченной кредиторской задолженности бюджета муниципального района, исполнении бюджета по расходам за отчетный период содержится в составе отчетов об исполнении бюджета муниципального района, публикуемых на официальном сайте администрации Клетнянского района в сети Интернет (<http://adm-kletnya.ru/>)

Доля просроченной кредиторской задолженности по состоянию на конец отчетного периода в общем объеме расходов бюджета муниципального района за 2016 год равна 0, так как отсутствует.

Отклонение фактического объема налоговых и неналоговых доходов бюджета муниципального района от первоначального плана определяется следующим образом:

$$Od = \frac{I_f - I_p}{I_p} \times 100\%, \text{ где:}$$

Od - отклонение фактического объема налоговых и неналоговых доходов бюджета муниципального района от первоначального плана, %;

If - исполнение бюджета муниципального района по налоговым и неналоговым доходам за отчетный период;

Ip - первоначально запланированный на отчетный период объем налоговых и неналоговых доходов, рублей.

Фактическое поступление налоговых и неналоговых доходов содержится в составе отчета об исполнении бюджета муниципального района.

Первоначально запланированный объем поступлений налоговых и неналоговых доходов в бюджет муниципального образования «Клетнянский муниципальный район» содержится в первоначальной редакции решения Клетнянского районного Совета народных депутатов о бюджете муниципального образования «Клетнянский муниципальный район» на очередной финансовый год и на плановый период, опубликованной на официальном сайте администрации Клетнянского района в сети Интернет (<http://adm-kletnya.ru>).

Отклонение фактического объема налоговых и неналоговых доходов бюджета муниципального района от первоначального плана за 2016 год составило 4%:

$((56788202,14-54578000) : 54579000) \times 100\%$.

Таблица 20

**Итоговая оценка достижения целей, решения задач
муниципальной программы «Управление муниципальными финансами муниципального образования
«Клетнянский муниципальный район на 2015-2017годы» за 2016 год**

Наименование	Значения баллов					Итоговая оценка эффективности решения задачи муниципальной программы (I)
	оценка достижения целевых значений показателей			оценка исполнения бюджетных ассигнований		
	достигнуто менее 85 процентов целевых значений	достигнуто от 85 до 100 процентов целевых значений	целевые значения показателей достигнуты в	бюджетные ассигнования исполнены в	бюджетные ассигнования исполнены в объеме	

	показателей ($K < 85\%$)	показателей ($85\% \leq K < 100\%$)	полном объеме ($K = 100\%$)	запланированном объеме ($M = 100\%$)	менее запланированного ($M < 100\%$)	
1	2	3	4	5	6	$7 = \{2 \dots 4\} + 6$
Задача 1 муниципальной программы			3			3
Задача 2 муниципальной программы			3	-		3
Задача 3 муниципальной программы			3	-		3
Задача 4 муниципальной программы			3			3
Задача 5 муниципальной программы			3			3
Итого (R)	-	-	-	-	-	$R = \sum(I)$ 15

**Сводная оценка эффективности реализации
муниципальной программы, подпрограммы
«Управление муниципальными финансами муниципального образования «Клетнянский муниципальный
район
на 2015-2017годы» за 2016 год**

Таблица 21

Вывод об эффективности реализации муниципальной программы (подпрограммы)	Критерий эффективности
Эффективность выше плановой	$R > 3 \times N$
Плановая эффективность	$R = 3 \times N$
Эффективность ниже плановой	$3 \times N > R \geq 0,75 \times (3 \times N)$
Программа неэффективна	$R < 0,75 \times (3 \times N)$

N - количество задач муниципальной программы равно 5. Критерий эффективности $R = 3 \times N$ или $15=3 \times 5$.
 Вывод об эффективности реализации муниципальной программы: достигнута плановая эффективность.
 Реализация программы признается целесообразной, продолжается финансирование мероприятий.

6. Непрограммная часть расходов районного бюджета

Исполнение непрограммных расходов районного бюджета
за 2016 год.

Таблица 22
(тыс. рублей)

наименование	план	исполнение	Процент исполнения
Непрограммная деятельность	1059,9	1009,5	95,2
Клетнянский районный Совет народных депутатов	371,8	371,8	100
Контрольно- счетная палата Клетнянского муниципального района	488,1	487,7	99,9
Резервный фонд	200,0	150,0	47

7. Состояние муниципального долга Клетнянского района

По состоянию на 01.01.2017 года муниципальный долг Клетнянского района отсутствует, муниципальные гарантии не предоставлялись.

Финансовое управление администрации Клетнянского района

Адрес: 242820, Брянская область, Клетнянский район, п.Клетня,
ул.Ленина 92

Телефон:

(84832)91452 - Кортелева Валентина Николаевна - зам. главы
администрации, начальник финансового управления

(84832)91831- Курашина Ирина Владимировна – зам. начальника
финансового управления

Факс:(848338)91451

E-mail: fin3215@yandex.ru

График работы: понедельник-четверг с 8-30 до 17-45

пятница с 8-30 до 16-30

перерыв с 13-00 до 14-00

суббота, воскресенье – выходные дни